

Burmistrz Wyszkowa

PROGNOZA ODDZIAŁYWANIA NA ŚRODOWISKO

ZMIANA
STUDIUM UWARUNKOWAŃ I KIERUNKÓW
ZAGOSPODAROWANIA PRZESTRZENNEGO
GMINY WYSZKÓW



Wyszków, 2015 r.

WYKONAWCA:

STUDIO KA

PROF. DR HAB. INŻ. ARCH. KRYSZYNA GRUSZECKA

główny projektant

prof. dr hab. inż. arch. Krystyna Gruszecka (OIU WA-062)

ZESPÓŁ AUTORSKI

mgr inż. Magdalena Ziółkowska

inż. Paweł Pleń

mgr Weronika Kuna

mgr inż. Łukasz Beń

mgr inż. Jan Szewczuk

techn. Jacek Guranowski

1. WPROWADZENIE	6
1.1. Przedmiot i podstawa prawna opracowania	6
1.2. Zastosowane metody sporządzania prognozy	6
1.3. Podstawowe informacje i objaśnienia dotyczące prognozy	7
1.4. Streszczenie w języku niespecjalistycznym	8
2. CHARAKTERYSTYKA PROJEKTOWANEGO DOKUMENTU	11
2.1. Powiązania z innymi dokumentami	11
2.3. Ogólne kierunki zmian	11
2.4. Podstawowe zasady zagospodarowania terenu	13
3. STAN ISTNIEJĄCY ŚRODOWISKA	22
3.1. Położenie geograficzne i administracyjne	22
3.2. Układ przestrzenny gminy	23
3.3. Charakterystyka poszczególnych komponentów środowiska	23
3.3.1 Geomorfologia	23
3.3.2 Hydrografia	24
3.3.3 Budowa geologiczna.....	26
3.3.4 Surowce mineralne	26
3.3.5 Warunki podłoża gruntowego	27
3.3.6 Gleby.....	28
3.3.7 Klimat.....	28
3.3.8 Szata roślinna	29
3.3.9 Świat zwierzęcy	31
3.4. Położenie terenu w stosunku do obszarów i obiektów chronionych na podstawie ustawy o ochronie przyrody	32
3.5. Walory kulturowe, krajobrazowe oraz ochrona zabytków	33
3.6. Potencjalne zmiany stanu środowiska w przypadku braku realizacji ustaleń studium	44
4. Prognoza oddziaływania na środowisko	46
4.1. Wpływ realizacji projektu zmiany studium na poszczególne komponenty środowiska	46
4.1.1 Wpływ na różnorodność biologiczną	46
4.1.2 Wpływ na jakość życia ludzi.....	47
4.1.3 Wpływ na świat roślinny i zwierzęcy	49
4.1.4 Wpływ na wody powierzchniowe i podziemne	49
4.1.5 Wpływ na powietrze	50
4.1.6 Wpływ na powierzchnię ziemi	51
4.1.7 Wpływ na gleby.....	51
4.1.8 Wpływ na krajobraz	51
4.1.9 Wpływ na klimat	51
4.1.10 Wpływ na zabytki	52
4.1.11 Podsumowanie	52
4.2 Ocena projektu zmiany studium w aspekcie skutków dla istniejących form ochrony przyrody oraz obszarów podlegających ochronie zgodnie z prawem międzynarodowym	53
4.2.1 Przewidywane oddziaływania na cele i przedmiot ochrony obszaru Natura 2000	53
4.2.2 Przewidywane oddziaływania na pozostałe formy ochrony przyrody	60
4.4 Transgraniczne oddziaływanie na środowisko	61

4.5 Rozwiązania mające na celu zapobieganie, ograniczenie lub kompensację przyrodniczą negatywnych oddziaływań na środowisko	61
4.6 Rozwiązania alternatywne	62
4.7 Przewidywane metody analizy skutków realizacji ustaleń zmiany Studium	62
<i>Podstawowe akty prawne</i>	

1.WPROWADZENIE

1.1. Przedmiot i podstawa prawna opracowania

Przedmiotem opracowania jest prognoza oddziaływania na środowisko do projektu zmiany Studium uwarunkowań i kierunków zagospodarowania przestrzennego gminy Wyszków w wykonaniu uchwały Nr XXXI/275/12 z dnia 28.12.2012 Rady Miejskiej w Wyszkanie z dnia 28.12.2012 w sprawie przystąpienia do sporządzenia „zmiany studium uwarunkowań i kierunków zagospodarowania przestrzennego gminy Wyszków”.

Sporządzenie prognozy oddziaływania na środowisko jest realizacją obowiązku określonego w art. 51 ust. 1 ustawy z dnia 3 października 2008 roku o udostępnianiu informacji o środowisku i jego ochronie, udziale społeczeństwa w ochronie środowiska oraz o ocenach oddziaływania na środowisko (Dz.U. z 2008r. Nr 199 poz. 1227 z późn. zm.).

Prognoza jest elementem strategicznej oceny oddziaływania na środowisko tj. postępowania w sprawie oceny oddziaływania na środowisko skutków realizacji studiów uwarunkowań i kierunków zagospodarowania i ich zmian zgodnie z art. 46 i art. 50 cytowanej ustawy.

Ramowy zakres prognozy określa art. 51 ust. 2 ww. ustawy.

Zakres i stopień szczegółowości informacji zawartych w prognozie został uzgodniony przez sporządzającego zmianę Studium z ustawowo do tego wskazanymi organami, zgodnie z art. 53 ww. ustawy.

Opracowanie prognozy ma na celu ocenę realizacji ustaleń projektu zmiany Studium pod kątem szeroko rozumianej ochrony zasobów środowiska przyrodniczego, a także przedstawienie przewidywanych skutków dla stanu i funkcjonowania środowiska (przekształceń) oraz warunków życia mieszkańców.

1.2. Zastosowane metody sporządzania prognozy

Przy sporządzaniu prognozy zastosowano głównie metody stacjonarno – analityczne. Dla potrzeb opracowania przeprowadzono wizję terenową we wrześniu 2013 r. Dodatkowo przeanalizowano materiały źródłowe dotyczące informacji o stanie środowiska naturalnego, w tym aktualizacje opracowań wcześniejszych i programy będące w dyspozycji Urzędu Miasta Wyszków.

W prognozie skoncentrowano się na szczegółowym przeanalizowaniu ustaleń projektu zmiany studium: zapisów w tekście oraz treści rysunku. Głównie przeanalizowano i oceniono skutki dla środowiska, które wynikają z:

- projektowanego przeznaczenia terenów na określone rodzaje użytkowania,
- określenia zasad zagospodarowania tych obszarów.

Projekt Studium porównano także z ustaleniami obowiązującego Studium, co pozwoli ocenić stopień ewentualnych kolizji funkcji i mogących się pojawić zagrożeń.

Zastosowane metody prognozowania (analiza opisowa) oparte zostały głównie na zasadzie wykorzystania publikowanych raportów oddziaływania na środowisko, artykułów i przepisów branżowych oraz analogii do skutków realizacji działań o podobnym zakresie i charakterze na terenach o zbliżonych uwarunkowaniach środowiskowych.

W oparciu o dostępną wiedzę skoncentrowano się na szczegółowym przeanalizowaniu wpływu projektowanych ustaleń projektu zmiany Studium na środowisko oraz życie i zdrowie ludzi. Badano skutki wpływu projektowanych zmian projektu zmiany Studium pod względem ich charakteru: trwałości, odwracalności i zasięgu. Analizowano podjęte w Studium działania zapobiegające i kompensujące ewentualne negatywne oddziaływania oraz zaproponowano rozwiązania alternatywne.

1.3. Podstawowe informacje i objaśnienia dotyczące prognozy

Zakres niniejszej prognozy został uzgodniony z Regionalną Dyrekcją Ochrony Środowiska w Warszawie (pismo WOOŚ-I.411.94.2013.JD z dnia 17.04.2013) oraz z Państwowym Powiatowym Inspektorem Sanitarnym w Warszawie (PPIS-ZNS-712/22/2013 z dnia 16.04.2013), a stopień jej szczegółowości został dostosowany do skali projektu i precyzji jego ustaleń.

Prognozę opracowano na podstawie:

- wizji terenu,
- analizy ustaleń projektu zmiany Studium,
- analizy obowiązującego Studium uwarunkowań i kierunków zagospodarowania przestrzennego gminy Wyszaków uchwalone Uchwałą Nr XVII/103/2007 Rady Miejskiej w Wyszakowie z dnia 29 listopada 2007 roku z późn. zmianami
- analizy obowiązujących miejscowych planów,
- analizy informacji zawartych w prognozach oddziaływania na środowisko dokumentów planistycznych dotyczących gminy Wyszaków sporządzonych do 2013 r.,

- Gmina Wyszaków opracowanie ekofizjograficzne podstawowe, Warszawa, styczeń 2006
- literatury przedmiotu i obowiązujących w dniu podjęcia uchwały o przystąpieniu do studium, aktów prawnych, o ile tak stanowią przepisy szczególne.

Ilekcroć w przedmiotowym dokumencie jest mowa o „projekcie studium”, „projekcie zmiany studium”, bądź o „projekcie dokumentu”, należy przez to rozumieć „projekt zmiany studium uwarunkowań i kierunków zagospodarowania przestrzennego gminy Wyszaków”, poprzez określenie „prognoza” należy rozumieć „prognozę oddziaływania na środowisko projektu zmiany studium uwarunkowań i kierunków zagospodarowania przestrzennego gminy Wyszaków”.

1.4. Streszczenie w języku niespecjalistycznym

Niniejsza prognoza oddziaływania na środowisko została przygotowana dla ustaleń projektu zmiany studium uwarunkowań i kierunków zagospodarowania przestrzennego gminy Wyszaków.

Celem prognozy jest określenie rodzajów, tam gdzie to możliwe, wielkości przekształceń poszczególnych komponentów środowiska oraz uciążliwości dla środowiska i życia ludzi, które mogą być rezultatem realizacji ustaleń analizowanego Studium.

Sporządzenie prognozy jest elementem postępowania w sprawie oceny oddziaływania na środowisko, jakiej podlegają studia uwarunkowań i kierunków zagospodarowania przestrzennego, zgodnie z art. 46 Ustawy z dnia 3 października 2008 r. o udostępnianiu informacji o środowisku i jego ochronie, udziale społeczeństwa w ochronie środowiska oraz o ocenach oddziaływania na środowisko (Dz. U. Nr 199 z 7.11.2008 r. poz. 1227).

W oparciu o dostępne materiały źródłowe opisano aktualny stan środowiska oraz potencjalne negatywne oddziaływanie na środowisko.

Gmina Wyszaków znajduje się w północno- wschodniej części województwa mazowieckiego w obrębie powiatu wyszkowskiego, w odległości 55 km od Warszawy, 68 km od Ciechanowa oraz 75 km od Ostrołęki. Jest to gmina miejsko- wiejska, siedzibą władz samorządowych jest miasto Wyszaków. Strukturę gminy Wyszaków tworzy miasto Wyszaków i 28 miejscowości rozmieszczonych w 27 sołectwach.

Gmina Wyszaków rozciąga się między dolinami Bugu i Narwi. Przez obszar gminy przepływają rzeki Bug i Liwiec.

Prawobrzeżna część gminy to miasto Wyszaków oraz otaczające je tereny rolne z niewielkim udziałem zalesień i zadrzewień (wyjątek stanowi obszar Puszczy Białej, na północ od miasta), z zabudową mieszkaniowo- zagrodową usytuowaną wzdłuż istniejących dróg. Lewobrzeżna część gminy zdominowana jest przez obszar Puszczy Kamienieckiej, reszta terenów to wzajemnie przeplatające się tereny rolne i leśne oraz przemieszana zabudowa mieszkaniowa, zagrodowa i letniskowa.

Cały obszar gminy leży w granicach, w tym w strefie (OWO), głównego zbiornika wód podziemnych (GZWP) nr 215A o nazwie „Subniecka warszawska”.

W obszarze gminy dominują gleby słabe. Obszary gleb dobrych skupiają się w prawobrzeżnej, północnej części gminy.

Lasy i tereny leśne zajmują 28,9% powierzchni gminy, przy czym większość powierzchni lasów koncentruje się w południowej, lewobrzeżnej części (fragmenty Puszczy Kamienieckiej) oraz północnej (fragmenty Puszczy Białej).

Na terenie gminy występują obszary i obiekty chronione na podstawie ustawy o ochronie przyrody. Są to obszary Natura 2000 (Puszcza Biała PLB 140007, Dolina Liwca PLB 140002, Dolina Dolnego Bugu PLB 140001, Ostoja Nadbużańska, PLH 140011, Wydmy Lucynowsko-Mostowieckie PLH 140013, Ostoja Nadliwiecka PLH 140032) oraz 15 pomników przyrody.

Podstawowym zasobem przyrodniczym i walorem krajobrazowym gminy jest dobrze zachowany, a zanikający już dziś, rzadki w Europie, naturalny charakter krajobrazu doliny nieregulowanej, swobodnie płynącej, meandrującej dużej rzeki nizinnej – Bugu

Koncepcja zawarta w „Studium uwarunkowań i kierunków zagospodarowania przestrzennego gminy Wyszaków” za nadrzędny przyjmuje rozwój społeczno-gospodarczy, koncentruje zwarte obszary nowej zabudowy w północnej części gminy- poza obszarami szczególnego zagrożenia powodzią, chroniąc tym samym istniejące walory przyrodniczo - krajobrazowe doliny Bugu.

Przyjęte kierunki i zasady zagospodarowania przestrzennego zostały opracowane zgodnie z obowiązującymi przepisami.

Ustalenia Studium nie będą powodować znaczącego nasilenia się procesów zmniejszających różnorodność biologiczną. Funkcjonowanie środowiska na poziomie fizjocenoz w wyniku realizacji projektu studium nie będzie w znaczący sposób zmodyfikowane. Studium ustala ochronę istniejących zadrzewień i zakrzewień śródpolnych oraz wprowadzanie nowych, utrzymanie istniejących łąk i pastwisk, zachowanie lasów jako elementów krajobrazu naturalnego.

Skala spodziewanych emisji zanieczyszczeń (zanieczyszczenia powietrza, ścieki, odpady stałe, hałas) nie będzie zagrażać zdrowiu ludzi.

Zmiany studium wprowadzające zabudowę na tereny pozostające dotychczas w użytkowaniu rolniczym nie pociągną za sobą istotnych zmian w świecie zwierząt.

Wskutek ustaleń studium dojdzie do zmniejszenia powierzchni pokrytej szatą roślinną na skutek przeznaczenia jej pod zabudowę. Cenne przyrodniczo tereny w postaci dolin rzek Bug i Liwiec oraz zwarte kompleksy leśne (fragmenty puszczy Białej i Kamienieckiej) zostaną zachowane.

Studium zachowuje istniejącą sieć hydrograficzną wraz z jej obudową przyrodniczą. Ustalenia studium w zakresie zaopatrzenia w wodę, odprowadzania i unieszkodliwiania ścieków, odprowadzania wód opadowych stwarzają warunki do pełnego wyposażenia gminy w sieci techniczne, co przyczyni się do dalszej poprawy jakości wód podziemnych oraz zagwarantuje bezpieczeństwo ekologiczne.

Zmiana studium prowadzi do koncentracji zainwestowania.

Realizacja zmiany Studium przyczyni się do zmniejszenia areалу naturalnie ukształtowanych powierzchni. Jest to jednak nieunikniony proces związany z urbanizacją.

W odniesieniu do obszarów Natura 2000 można wykluczyć prawdopodobieństwo wystąpienia znaczących negatywnych oddziaływań. Studium chroni pozostałe formy ochrony przyrody.

Ogólnie zmiana studium generuje te same oddziaływania na środowisko co istniejące zagospodarowanie, z tym jednak, że:

- zwiększy się ilość receptorów negatywnych oddziaływań w postaci nowej zabudowy mieszkaniowej, usługowej, produkcyjnej,
- zwiększy się ilość receptorów negatywnych oddziaływań w związku z planowaną północną obwodnicą miasta Wyszków ,
- zmniejszy się zasięg pozytywnie neutralnych bądź negatywnych oddziaływań użytków rolnych ze względu na uszczuplenie rolniczej przestrzeni produkcyjnej

Studium nie będzie mieć oddziaływania transgranicznego w rozumieniu art. 58 ustawy Prawo ochrony Środowiska.

Ustalenia zmiany Studium przewidują ograniczenia negatywnego oddziaływania na środowisko. W prognozie przedstawiono rozwiązania mające na celu zapobieganie, ograniczenie lub kompensację negatywnych oddziaływań na środowisko.

Jako rozwiązanie alternatywne zaproponowano rezygnację z wprowadzania zabudowy letniskowej w Lucynowie. W stosunku do pozostałych terenów wprowadzonych do projektu studium nie istnieje potrzeba rozwiązań alternatywnych.

W prognozie przedstawiono możliwe metody analizy realizacji postanowień zmiany studium.

2.CHARAKTERYSTYKA PROJEKTOWANEGO DOKUMENTU

2.1. Powiązania z innymi dokumentami

Projekt analizowanego projektu zmiany Studium uwzględnia cele, wytyczne i ustalenia opracowań strategicznych i planistycznych, które zostały sporządzone na poziomie krajowym, wojewódzkim i lokalnym, m.in.:

- Koncepcja przestrzennego zagospodarowania kraju 2030, Ministerstwo Rozwoju Regionalnego, Warszawa 2012 r.,
- Plan zagospodarowania przestrzennego województwa mazowieckiego, Warszawa 2004 r.,
- Strategia Rozwoju Województwa Mazowieckiego do 2030 roku,
- Strategia Rozwoju Gminy Wyszaków na lata 2007-2015, Wyszaków 2007
- Program Ochrony Środowiska dla gminy Wyszaków na lata 2005-2012, Wyszaków, listopad 2005

Zgodność ustaleń studium z tymi dokumentami gwarantuje, że podejmowane działania w skali lokalnej harmonizują z kierunkami rozwoju ustalonymi na wyższych szczeblach administracji rządowej i samorządowej.

2.3. Ogólne kierunki zmian

W Studium przyjęto następujące funkcje gminy:

- 1) Funkcja turystyczno-rekreacyjna – o zasięgu regionalnym oraz lokalnym, rozwijająca się głównie w dolinie rzek Bug i Liwiec, a także w sąsiedztwie Puszczy Białej i Kamienieckiej. Dominować będzie wypoczynek weekendowy (okazjonalny) i letniskowy (sezonowy), dla ludności z ośrodków miejskich takich jak Warszawa, Wołomin, Tłuszcz, Łochów. Głównie w miejscowościach Gulczewo, Ślubów, Deskurów, Drogoszewo, Rybienko Leśne, Kamieńczyk, Fidest.

- 2) Funkcja mieszkaniowa – rozwijana głównie w mieście Wyszkanie oraz we wszystkich innych miejscowościach (wsiach) w mniejszym stopniu, w zależności od rozwoju i dostępności infrastruktury, Wobec przewidywanego niskiego wzrostu ludności gminy, funkcja ta na części obszaru będzie cechować się stabilnością. Rozwój ilościowy mieszkalnictwa może wystąpić głównie w miejscowościach wielofunkcyjnych, o najlepszych ekonomicznych warunkach rozwojowych.
- 3) Funkcja usługowo-produkcyjna – rozwijana w terenach przemysłowych w mieście Wyszkanie oraz w bezpośrednim sąsiedztwie tras komunikacyjnych – trasy ekspresowej S-8 (Deskurów, Skuszew) i drogi krajowej nr 62 (Rybno),
- 4) Funkcja administracyjna – rozwijana w oparciu o rolę miasta Wyszkania w gminie oraz w powiecie, jako ośrodka administracyjnego, politycznego, kulturowego i społecznego.
- 5) Funkcja rolnicza – ukierunkowana na produkcję zbóż i ziemniaków oraz produkcję zwierzęcą, rozwój rolnictwa ekologicznego, które jako jedyne ma szansę konkurować z dużymi zakładami produkcyjnymi.
- 6) Funkcja ekologiczna – obejmuje tereny dolin rzecznych, lasy, łąki i pastwiska.

Główne cele rozwoju gminy:

- 1) Głównym celem rozwoju gminy jest zapewnienie mieszkańcom pracy i dochodów pozwalających na godziwy, w odczuciu społecznym, poziom życia.
- 2) W rozwoju gminy należy dążyć do zaspokojenia potrzeb społeczności lokalnej i zabezpieczenia powiązań społeczno-ekonomicznych wewnątrz gminy oraz z gminami sąsiednimi i powiatem w sferach: społecznej, ekologicznej, infrastruktury technicznej.
- 3) Należy wykorzystać atrakcyjne położenie gminy w bliskim sąsiedztwie aglomeracji warszawskiej, istniejące walory środowiska, możliwości rekreacyjne oraz majątek trwały i istniejący potencjał infrastruktury technicznej.
- 4) Społecznym efektem rozwoju gminy będzie poprawa szeroko rozwiniętych warunków życia mieszkańców.

Opracowując zmianę Studium wzięto pod uwagę i w większości pozytywnie rozpatrzono wnioski mieszkańców składane do Studium na podstawie art. 11 pkt. 1 ustawy z 2003 roku o planowaniu i zagospodarowaniu przestrzennym. Wnioski te dotyczyły głównie przeznaczenia terenów rolnych na cele mieszkaniowe lub inwestycyjne, oraz zmiany przeznaczenia terenów zabudowy lotniskowej i rekreacyjnej na zabudowę mieszkaniową jednorodzinną.

W związku z rozległymi obszarami szczególnego zagrożenia powodzią występującymi na znacznym obszarze gminy, a co za tym idzie z wyłączeniem tych

terenów spod możliwości zabudowy rozwój terenów budowlanych przewidziany jest głównie w północnej części gminy.

Najwięcej nowych terenów budowlanych przeznaczonych pod zabudowę mieszkaniowo- usługową MU-W wyznaczonych zostało w miejscowości Leszczydół.

Nowoprojektowane zwarte kompleksy zabudowy letniskowej i rekreacyjnej ML wyznaczone zostały w miejscowościach Fidest i Lucynów.

Pozostałe zmiany obejmują uzupełnienia zabudowy w już wykształconych ciągach zabudowy wzdłuż istniejących dróg.

W związku z potrzebami gminy w tym zakresie zmiana studium wyznacza nowe tereny eksploatacji surowców mineralnych w oparciu o złożę Wyszków- Skuszew.

Wyznaczone nowe tereny inwestycyjne wystarczają na zabezpieczenie potrzeb gminy w zakresie terenów budownictwa mieszkaniowego, działalności usługowej i gospodarczej na najbliższy okres czasu, przy jednoczesnym zachowaniu walorów środowiska.

2.4. Podstawowe zasady zagospodarowania terenu

Studium wyróżnia na obszarze opracowania dwie zasadnicze strefy zagospodarowania przestrzennego, zróżnicowane co do celów i instrumentów polityki przestrzennej oraz kierunków zagospodarowania:

- obszary zabudowy, które będą ulegały przekształceniom przestrzennym,
- obszary otwarte, które nadal pozostaną nie zabudowane.

Do obszarów zabudowy gminy zaliczyć należy wszystkie obecnie zainwestowane (zabudowane) tereny będące w posiadaniu (lub władaniu), zarówno osób prywatnych, gminy, skarbu państwa, jak i innych podmiotów oraz wszystkie tereny wyznaczone i przeznaczone w studium pod zorganizowane zainwestowanie (zabudowę).

Do obszaru zabudowy należy zaliczyć całe miasto Wyszków w jego granicach administracyjnych , Leszczydół , Nowe Rybienko, Stare Rybienko, za wyjątkiem terenów zieleni w dolinie rzeki Bug.

Obszary zabudowy w gminie będą generalnie kształtowane wzdłuż istniejących i projektowanych ciągów komunikacyjnych oraz projektowanej sieci infrastruktury technicznej, która w różny sposób obejmuje swoją szerokością dotychczasowe tereny otwarte. Są także wyznaczone w rejonach, gdzie właściciele złożyli dużo wniosków o zmianę funkcji terenu.

Terenami preferowanymi do rozwoju rekreacji i wypoczynku, poza istniejącymi terenami w Kamieńczyku, Ślubowie i Gulczewie, będą również nowe, wyznaczone na rysunku kierunków Studium, grunty we wsi Fidest, Lucynów, Kamieńczyk (po wschodniej stronie rzeki Liwiec i w południowej części wsi), Ślubów, Gulczewo oraz we wsi Świniotop.

Do obszarów otwartych należy zaliczyć tereny rolne (rolniczej przestrzeni produkcyjnej), leśne i wód powierzchniowych oraz tereny zieleni parkowej i zieleni urządzonej (publicznej).

Wyznacza się następujące przeznaczenia terenów:

- symbolem **MU-S** - tereny zabudowy mieszkaniowo-usługowej śródmiejskiej,
- symbolem **MU-M** - tereny zabudowy mieszkaniowo-usługowej *miejskiej*
- symbolem **MU-W** - tereny zabudowy mieszkaniowo-usługowej *wiejskiej*
- symbolem **U/M** – tereny zabudowy usługowo-mieszkaniowej
- symbolem **ML** – tereny zabudowy letniskowej i rekreacyjnej
- symbolem **U** – tereny zabudowy usługowej
- symbolem **UO** – tereny zabudowy usług oświaty
- symbolem **UK** – tereny zabudowy usług kultury i kultu religijnego
- symbolem **UZ** – tereny zabudowy usług zdrowia,
- symbolem **US** – teren przeznaczony pod usługi sportu, rekreacji i turystyki
- symbolem **UP**- tereny zabudowy usług publicznych
- symbolem **PU** – tereny przemysłowo–produkcyjno–usługowe
- symbolem **PT** – tereny związane z obsługą techniczną miasta
- symbolem **TZ** – tereny zamknięte (wojskowy i kolejowy)
- symbolem **Tbk**- tereny bocznic kolejowej
- symbolem **PE**- tereny powierzchniowej eksploatacji kruszywa
- symbolem **R** – obszary rolniczej przestrzeni produkcyjnej
- symbolem **ZN**- tereny zieleni nieurządzonej, łąki
- symbolem **Ls, LsD** – tereny leśne i dolesienia
- symbolem **ZP** – tereny zieleni urządzonej
- symbolem **ZD** – tereny ogrodów działkowych
- symbolem **ZC** – tereny przeznaczone pod cmentarze wraz z granicami stref sanitarnych 50 m i 150 m od cmentarza

Tab.1. Główne ustalenia studium dla poszczególnego przeznaczenia terenu:

Lp.	Przeznaczenie terenu (zgodnie z oznaczeniami na	Ustalenia główne	Ustalenia dodatkowe

	rysunku studium)		
1.	MU-S - tereny zabudowy mieszkaniowo-usługowej śródmiejskiej,	<p>Przewaga zabudowy mieszkaniowej wielorodzinnej w zwartych pierzejach ulic, jednorodzinnej, z usługami w kondygnacjach przyziemnych budynków, zieleni urządzonej ogólnodostępnej (publicznej) oraz usług nieuciążliwych. Dopuszcza się zabudowę jednorodziną, na warunkach określonych w planach miejscowych.</p> <p>minimalna powierzchnia biologicznie czynna dla każdej działki inwestycyjnej - nie mniejsza niż 25% powierzchni działki lub zgodnie ze stanem istniejącym,</p> <p>maksymalna wysokość zabudowy - do 8 kondygnacji naziemnych, czyli do 27m</p>	Zaleca się, aby na każde 10000m ² powierzchni przeznaczonej pod zabudowę, pozostawić 100m ² ogólnodostępnych (publicznych) terenów zieleni parkowej, urządzonej, niezależnie od stanu władania tego terenu.
2.	MU-M - tereny zabudowy mieszkaniowo-usługowej miejskiej	<p>tereny zabudowy mieszkaniowej jednorodzinnej, wielorodzinnej tylko w granicach administracyjnych Miasta Wyszkowa, zieleni urządzonej ogólnodostępnej (publicznej) oraz usług nieuciążliwych. Zaleca się wymianę istniejącej zabudowy zagrodowej na inne typy zabudowy z przeznaczenia podstawowego.</p> <p>minimalna powierzchnia biologicznie czynna dla każdej działki inwestycyjnej - nie mniejsza niż 30% powierzchni działki lub zgodnie ze stanem istniejącym,</p> <p>maksymalna wysokość zabudowy - zabudowa wielorodzinna do 8 kondygnacji naziemnych, czyli do 27m, pozostałe typy zabudowy – do 3 kondygnacji, czyli 12m,</p> <p>Na terenach oznaczonych jako orientacyjne tereny z wskazaniem pozostawienia wyższego wskaźnika powierzchni biologicznie czynnej w mpzp - wskazuje się minimalną powierzchnię biologicznie czynną nie mniejszą niż 50% oraz ogrodzenia z wymogiem otworów w poziomie terenu (do ustalenia w planach miejscowych np. 15 na 15 cm co 10m) w celu umożliwienia migracji drobnej zwierzyny między ekosystemami</p>	Zaleca się, aby na każde przynajmniej 10000m ² powierzchni przeznaczonej pod zabudowę, pozostawić 100m ² ogólnodostępnych (publicznych) terenów zieleni parkowej, urządzonej
3.	MU-W - tereny zabudowy mieszkaniowo-usługowej wiejskiej	<p>tereny zabudowy mieszkaniowej jednorodzinnej i zagrodowej oraz usług nieuciążliwych. Dopuszcza się wymianę istniejącej zabudowy zagrodowej na inne typy zabudowy z przeznaczenia podstawowego.</p> <p>minimalna powierzchnia biologicznie czynna dla każdej działki inwestycyjnej - nie mniejsza niż 40% powierzchni działki, a dla zabudowy usługowej nie mniejsza niż – 30% lub zgodnie ze stanem istniejącym,</p> <p>maksymalna wysokość zabudowy - do 3 kondygnacji naziemnych, czyli 12m,</p>	Warunkiem zagospodarowania wyznaczonych w studium terenów zabudowy mieszkaniowo-usługowej w obszarach szczególnego zagrożenia powodzią jest kompleksowa realizacja odpowiednich zabezpieczeń przeciwpowodziowych

		<p>Na terenach oznaczonych jako orientacyjne tereny z wskazaniem pozostawienia wyższego wskaźnika powierzchni biologicznie czynnej w mpzp - wskazuje się minimalną powierzchnię biologicznie czynną nie mniejszą niż 50% oraz ogrodzenia z wymogiem otworów w poziomie terenu (do ustalenia w planach miejscowych np. 15 na 15 cm co 10m) w celu umożliwienia migracji drobnej zwierzyny między ekosystemami.</p> <p>Struktura, materiały wykonania projektowanych zabezpieczeń przeciwpowodziowych oraz ich usytuowanie nie może generować negatywnego wpływu na istniejące środowisko naturalne; dodatkowo należy przewidzieć sytuowanie obiektów zabezpieczających przed powodzią w jak najmniejszej odległości od istniejących zabudowań, tak aby zminimalizować ingerencję w środowisko.</p>	
4.	U/M – tereny zabudowy usługowo-mieszkaniowej	<p>tereny zabudowy usługowej nieuciążliwej. Dopuszcza się lokalizacje zabudowy mieszkaniowej w terenach określonych w miejscowych planach zagospodarowania przestrzennego, jednak na obszarze nie większym niż 40% powierzchni danej jednostki U/M. Dopuszcza się lokalizację obiektów elektrowni wiatrowych wraz z niezbędną infrastrukturą techniczną na warunkach określonych w planach miejscowych.</p> <p>minimalna powierzchnia biologicznie czynna dla każdej działki inwestycyjnej - nie mniej niż 20 % lub zgodnie ze stanem istniejącym,</p> <p>maksymalna wysokość zabudowy – do 3 kondygnacji naziemnych, czyli 12m,</p>	
5.	ML – tereny zabudowy letniskowej i rekreacyjnej	<p>dopuszczenie w nowym planie miejscowym zabudowy mieszkaniowej jednorodzinnej przy zachowaniu parametrów jak dla zabudowy letniskowej poza obszarami szczególnego zagrożenia powodzią we wsi Deskurów, Gulczewo, Kamieńczyk oraz Puste Łąki, położone w zachodniej i wschodniej części gminy. Wyznacza się nowe tereny zabudowy letniskowej i rekreacyjnej w miejscowości Fidest i Lucynów</p> <p>minimalna powierzchnia biologicznie czynna dla każdej działki inwestycyjnej - nie mniej niż 60 % lub zgodnie ze stanem istniejącym,</p> <p>maksymalna wysokość zabudowy – do 2 kondygnacji,</p>	<p>Warunkiem zagospodarowania wyznaczonych w studium terenów zabudowy letniskowo-rekreacyjnej w obszarach szczególnego zagrożenia powodzią jest kompleksowa realizacja odpowiednich zabezpieczeń przeciwpowodziowych. W przypadku realizacji zabudowy letniskowej w Lucynowie szczególną uwagę należy zwrócić na ochronę istniejących siedlisk chronionych (wrzosowiska mącznicowe) w ramach</p>

		<p>Przed przystąpieniem do realizacji zabudowy (w terenach objętych formą ochrony przyrody-Natura 2000), wymienionej w ramach terenu ML, powinna być wykonana ocena oddziaływania na obszary Natura 2000, a jej realizacja możliwa w przypadku oceny stwierdzającej brak znacząco negatywnego oddziaływania na cele i przedmiot ochrony obszarów Natura 2000.</p> <p>Struktura, materiały wykonania projektowanych zabezpieczeń przeciwpowodziowych oraz ich usytuowanie nie może generować negatywnego wpływu na istniejące środowisko naturalne; dodatkowo należy przewidzieć sytuowanie obiektów zabezpieczających przed powodzią w jak najmniejszej odległości od istniejących zabudowań, tak aby zminimalizować ingerencję w środowisko.</p>	<p>obszaru Natura 2000 Wydmy Lucynowsko Mostowieckie – PLH 140013.</p>
6.	<p>U – tereny zabudowy usługowej</p>	<p>tereny o szeroko rozumianej funkcji w zakresie: handlu (z wyłączeniem handlu o powierzchni sprzedaży przekraczającej 2000 m²), ochrony zdrowia i opieki społecznej, edukacji (ośrodki publiczne i prywatne), kultury, turystyki i sportu, gastronomii, łączności, obsługi nieruchomości, pośrednictwa finansowego, administracji, drobnej wytwórczości, siedziby firm prowadzących działalność gospodarczą (biura), salony sprzedaży, obsługi technicznej i naprawy pojazdów mechanicznych, sprzedaży paliw do pojazdów, parkingi.</p> <p>dopuszcza się lokalizację obiektów elektrowni wiatrowych wraz z niezbędną infrastrukturą techniczną na warunkach określonych w planach miejscowych.</p> <p>minimalna powierzchnia biologicznie czynna dla każdej działki inwestycyjnej - nie mniej niż 20 % lub zgodnie ze stanem istniejącym, maksymalna wysokość zabudowy - nie wyższa niż 3 kondygnacje naziemne, czyli 15m,</p> <p>Przed przystąpieniem do realizacji obiektów (w terenach objętych formą ochrony przyrody-Natura 2000), wymienionych w ramach terenu U, powinna być wykonana ocena oddziaływania na obszary Natura 2000, a ich realizacja możliwa w przypadku oceny stwierdzającej brak znacząco negatywnego oddziaływania na cele i przedmiot ochrony obszarów Natura 2000.</p>	

7.	UO – tereny zabudowy usług oświaty	<p>żłobki, przedszkola, szkoły podstawowe, gimnazja, szkoły średnie, szkoły wyższe. Obszary obecnie zainwestowane oraz nowe, przeznaczone pod inwestycje oraz rozbudowę istniejących (dobudowa sal gimnastycznych, basenów itd.).</p> <p>minimalna powierzchnia biologicznie czynna dla każdej działki inwestycyjnej nie mniej niż 20 % lub zgodnie ze stanem istniejącym, maksymalna wysokość zabudowy - nie wyższa niż 3 kondygnacje naziemne,</p>	
8.	UK – tereny zabudowy usług kultury i kultu religijnego	<p>tereny obecnie zainwestowane i przeznaczone pod zagospodarowanie zabudową usługową kultury i kultu religijnego.</p> <p>minimalna powierzchnia biologicznie czynna dla każdej działki inwestycyjnej - nie mniej niż 40% lub zgodnie ze stanem istniejącym, maksymalna wysokość zabudowy - nie wyższa niż 3 kondygnacje naziemne lub zgodnie ze stanem istniejącym, dopuszcza się przekroczenie tej wysokości dla obiektu sakralnego (kościół, wieży itp),</p>	
9.	UZ – tereny zabudowy usług zdrowia,	<p>tereny zabudowy, takiej jak: szpitale, przychodnie, apteki, sanatoria, ośrodki opiekuńczo-wychowawcze i lecznicze oraz inne</p> <p>minimalna powierzchnia biologicznie czynna dla każdej działki inwestycyjnej nie mniej niż 20 % lub zgodnie ze stanem istniejącym, maksymalna wysokość zabudowy - nie wyższa niż 3 kondygnacje naziemne,</p>	
10.	US – teren przeznaczony pod usługi sportu, rekreacji i turystyki	<p>obiekty terenowe (ścieżki rowerowe, boiska, przystań rzeczna), stadiony, hale sportowe, baseny, ośrodki wczasowe, hotele, restauracje, z uzupełniającą zabudową usług gastronomii i handlu.</p> <p>minimalna powierzchnia biologicznie czynna dla każdej działki inwestycyjnej - nie mniej niż 40%,</p> <p>maksymalna wysokość zabudowy - nie wyższa niż 10m, za wyjątkiem, stadionu, hali sportowej i basenu,</p> <p>Przed przystąpieniem do realizacji obiektów (w terenach objętych formą ochrony przyrody-Natura 2000) -wymienionych w ramach terenu US , powinna być wykonana ocena oddziaływania na obszary Natura 2000, a ich realizacja możliwa w przypadku oceny stwierdzającej brak znacząco negatywnego oddziaływania na cele i przedmiot ochrony obszarów Natura 2000</p>	
11.	UP – tereny zabudowy usług publicznych	<p>tereny obiektów użyteczności publicznej, przeznaczonych do realizacji celów publicznych: usługi oświaty, sportu i rekreacji, ochrony zdrowia i pomocy społecznej, administracji publicznej,</p>	

		<p>kultury i nauki i inne. Dopuszcza się usługi towarzyszące z wyłączeniem usług uciążliwych i mieszkania integralnie związane z prowadzoną działalnością.</p> <p>minimalna powierzchnia biologicznie czynna dla każdej działki inwestycyjnej nie mniej niż 20 % lub zgodnie ze stanem istniejącym,</p> <p>maksymalna wysokość zabudowy – do 5 kondygnacji naziemnych,</p>	
12.	PU – tereny przemysłowo–produkcyjno–usługowe	<p>zabudowa o wielofunkcyjnym przeznaczeniu: siedziby firm prowadzących działalność gospodarczą w zakresie: produkcji i przetwórstwa przemysłowego i rzemieślniczego, budownictwa, handlu detalicznego (z wyłączeniem handlu o powierzchni sprzedaży przekraczającej 2000 m²) i hurtowego, ekspozycji, hoteli i restauracji, transportu, spedycji, logistyki, gospodarki magazynowej, poczty i telekomunikacji, administracji, pośrednictwa finansowego, obsługi technicznej i naprawy pojazdów mechanicznych, sprzedaży paliw do pojazdów oraz szeroko rozumianych usług dla innych podmiotów gospodarczych i ludności, a także zakłady i bazy, w których ta działalność jest prowadzona oraz usługi recyklingu. Dopuszcza się zachowanie istniejącej zabudowy mieszkaniowej (bez możliwości rozbudowy) z zaleceniem jej wymiany na typy zabudowy z przeznaczenia podstawowego.</p> <p>Dopuszcza się lokalizację obiektów elektrowni wiatrowych wraz z niezbędną infrastrukturą techniczną na warunkach określonych w planach miejscowych.</p> <p>minimalna powierzchnia biologicznie czynna dla każdej działki inwestycyjnej - nie mniej niż 10 % lub zgodnie ze stanem istniejącym, maksymalna wysokość zabudowy – do 18m, za wyjątkiem zabudowy istniejącej oraz masztów, kominów itp</p>	<p>Dla wszystkich terenów PU w przypadku sąsiedztwa funkcji mieszkaniowej ustala się obowiązek urządzenia zieleni izolacyjnej ograniczającej uciążliwości dla funkcji mieszkaniowej.</p>
13.	PT – tereny związane z obsługą techniczną miasta	<p>tereny infrastruktury technicznej – obiektów i urządzeń związanych z siecią energetyczną, gazową, ciepłowniczą i telekomunikacyjną oraz gospodarki stałymi odpadami komunalnymi (recyklingu, utylizacji, składowania).</p> <p>Dopuszcza się obiekty związane z potrzebami technologicznymi, jednak nie więcej niż 30% przeznaczenia podstawowego.</p> <p>Dopuszcza się lokalizację obiektów elektrowni wiatrowych wraz z niezbędną infrastrukturą techniczną na warunkach określonych w planach miejscowych.</p> <p>minimalna powierzchnia biologicznie czynna dla każdej działki inwestycyjnej - nie mniej niż 40%, w zależności od potrzeb technologicznych, maksymalna wysokość zabudowy - nie wyższą niż 10m lub w zależności od potrzeb technologicznych,</p>	

14.	TZ – tereny zamknięte (wojskowy i kolejowy),	-	-
15.	PE - tereny powierzchniowej eksploatacji kruszywa	Zalicza się do nich istniejące i projektowane tereny eksploatacji kruszyw	Po zakończeniu eksploatacji obowiązuje rekultywacja o kierunku zgodnym z koncesją. Obowiązuje zachowanie filara ochronnego od zabudowy lotniskowej.
16.	R – obszary rolniczej przestrzeni produkcyjnej	<p>grunty orne, łąki i pastwiska, sady oraz nieużytki rolne, tereny dolin rzek: Bug i Liwiec oraz innych mniejszych cieków wodnych, ciągi powiązań przyrodniczych.</p> <p>zachowanie funkcji rolnej oraz ochrona terenów rolnych przed zainwestowaniem i degradacją sanitarną.</p> <p>Dopuszcza się także obiekty niekubaturowe służące rekreacji i wypoczynkowi (np.: ziemne tory jazdy konnej, turystyka rowerowa i piesza) poza siedliskami chronionymi w ramach obszarów Natura 2000 i o ile ich oddziaływanie nie wpłynie znacząco negatywnie na cele i przedmioty ochrony obszarów Natura 2000.</p> <p>Dopuszcza się realizację zabudowy zagrodowej dla rolnika posiadającego ubezpieczenie KRUS.</p> <p>Zakaz lokalizacji zabudowy zagrodowej w obrębie pól siedlisk przyrodniczych i siedlisk gatunków stanowiących przedmioty ochrony w ramach obszarów Natura 2000 występujących na obszarze objętym studium.</p> <p>Możliwość zalesienia gruntów rolnych zostanie określona w miejscowych planach zagospodarowania przestrzennego lub w decyzjach o warunkach zabudowy terenu, w miejscach, gdzie nie obowiązuje żaden plan miejscowy.</p> <p>Zakaz zalesiania terenów R w obrębie pól siedlisk przyrodniczych i siedlisk gatunków stanowiących przedmioty ochrony w ramach obszarów Natura 2000 występujących na obszarze objętym studium, dla których zalesianie stanowi jedno z zagrożeń np. siedliska murawowe i łąkowe.</p>	<p>ochrona istniejących zadrzewień i zakrzewień śródpolnych oraz wprowadzanie nowych,</p> <p>utrzymanie istniejących łąk i pastwisk,</p> <p>podwyższenie poziomu wód gruntowych w dolinach rzek, nadmiernie odwodnionych w wyniku regulacji koryt i melioracji łąk,</p> <p>poprawienie wilgotności dolin rzek, ochrona układu hydrograficznego rzek i rowów melioracyjnych.</p>
17	ZN - tereny zieleni nieurządzonej, łąki	tereny zieleni nieurządzonej (prywatnej i publicznej), łąki, pastwiska, zbiorniki małej retencji, nieużytki rolne w dolinach rzecznych z dopuszczeniem terenowych urządzeń sportu i rekreacji (ścieżki rowerowe, boiska, przystań rzeczna), małej architektury itp.	

		<p>Przed przystąpieniem do realizacji obiektów-ścieżek rowerowych, boisk, przystani rzecznych, zbiorników małej retencji (w terenach objętych formą ochrony przyrody-Natura 2000), powinna być wykonana ocena oddziaływania na obszary Natura 2000, a ich realizacja możliwa w przypadku oceny stwierdzającej brak znacząco negatywnego oddziaływania na cele i przedmiot ochrony obszarów Natura 2000.</p> <p>Dopuszczenie ścieżek rowerowych, boisk, przystani rzecznych, zbiorników małej retencji jest możliwe poza siedliskami chronionymi w ramach obszarów Natura 2000</p>	
18.	Ls, LsD – tereny leśne i lasy	<p>tereny przeznaczone pod lasy oraz tereny niezagospodarowane lub tereny rolne przeznaczone do zalesienia. Tereny leśne występują na obszarze całej gminy. Wyznacza się dla tych terenów funkcje: ekologiczną, gospodarczą, krajobrazową i lokalnie rekreacyjną. Lasy gminy Wyszaków w powiązaniu z ciągami ekologicznymi ekosystemu lasów (Puszcza Biała i Puszcza Kamieniecka) zachowują układ ciągłości przestrzennej systemu przyrodniczego.</p> <p>Wprowadzenie do mpzp zakazów i ograniczeń:</p> <ul style="list-style-type: none"> – zmiany przeznaczenia gruntów leśnych na cele nieleśne, – zabudowy na terenach leśnych, z wyjątkiem urządzeń integralnie związanych z ich funkcją oraz obsługą gruntów leśnych zgodnie z ustawą o lasach, – realizacji przebiegu urządzeń liniowych (linii elektroenergetycznych, gazociągów, ropociągów, kolektorów sanitarnych, linii telekomunikacyjnych, dróg itp.) wymagających znacznej przecinki drzew, wykonywania melioracji trwale naruszających układ stosunków wodnych na obszarach leśnych i prac ziemnych naruszających w istotny sposób rzeźbę terenu, – lokalizacji składowisk odpadów przemysłowych i komunalnych. 	<p>zachowania lasów jako elementów krajobrazu naturalnego,</p> <p>prowadzenia gospodarki leśnej zgodnie z ustaleniami planów urzędzenia lasów</p> <p>udostępnianie i częściowe przystosowanie niektórych kompleksów leśnych położonych na terenach głównie w sąsiedztwie rzeki Bug oraz rejonu wsi Kamieńczyk i rzeki Liwiec dla potrzeb rekreacyjno-wypoczynkowych</p> <p>sukcesywna rekultywacja wyrobisk poeksploatacyjnych</p>
19.	ZP – tereny zieleni urządzonej	<p>zielen parkowa, tereny zieleni urządzonej (publicznej), parki miejskie i wiejskie z towarzyszącą zabudową, z dopuszczeniem terenowych urządzeń sportu i rekreacji (ścieżki rowerowe, boiska, przystań rzeczna), małej architektury, pawilonów parkowych, pawilonów wystawienniczych, drobnej gastronomii w tym kawiarni muszli koncertowych, zielen uliczna, ogródki przydomowe, zielen przykościelna, parki podworskie tereny itp. Są to elementy uzupełniające system przyrodniczy gminy o znaczeniu lokalnym, funkcjonujące głównie w większych jednostkach osadniczych gminy.</p> <p>Dopuszcza się zachowanie istniejącej zabudowy bez możliwości jej rozbudowy i realizacji nowych</p>	

		<p>obiektów niezwiązanych z funkcją podstawową.</p> <p>minimalna powierzchnia biologicznie czynna dla każdej działki inwestycyjnej - nie mniej niż 70 %,</p>	
20.	ZD – tereny ogrodów działkowych	<p>tereny obecnie zainwestowane i przeznaczone pod zagospodarowanie - ogrody działkowe. Dla każdego terenu na obszarach ZD wymagane jest wprowadzenie lub utrzymanie w sporządzanych planach miejscowych i ich zmianach ustalenia dotyczącego:</p> <p>zakaz naruszania naturalnej rzeźby terenu, zakaz lokalizowania zabudowy trwale związanej z gruntem, zakaz przeznaczenia tych terenów na inne cele, dobór odpowiednich do warunków siedliskowych i układów przestrzennych gatunków zieleni,</p> <p>zachowanie funkcji zieleni ogólnodostępnej, służącej mieszkańcom gminy,</p> <p>minimalna powierzchnia biologicznie czynnej dla każdej działki inwestycyjnej - nie mniej niż 70 %.</p>	
20.	ZC – tereny przeznaczone pod cmentarze wraz z granicami stref sanitarnych 50 m i 150 m od cmentarza	<p>obejmujące rezerwę terenu pod ich planowane powiększenie. Dopuszcza się zabudowę towarzyszącą cmentarzom, typu: kaplica, dom pogrzebowy, budynki administracji cmentarza.</p>	<p>dotyczące lokalizacji zabudowy w granicach stref sanitarnych 50 m i 150 m od cmentarza</p>
21.	Tbk - teren bocznic kolejowej	<p>teren bocznic kolejowej, teren infrastruktury kolejowej. Dopuszcza się infrastrukturę techniczną, ścieżki rowerowe, piesze, zieleń urządzoną.</p>	

3. STAN ISTNIEJACY ŚRODOWISKA

3.1. Położenie geograficzne i administracyjne

Gmina Wyszków znajduje się w północno- wschodniej części województwa mazowieckiego w obrębie powiatu wyszkowskiego, w odległości 55 km od Warszawy, 68 km od Ciechanowa oraz 75 km od Ostrołęki. Jest to gmina miejsko- wiejska, siedzibą władz samorządowych jest miasto Wyszków. Strukturę gminy Wyszków tworzy miasto Wyszków i 28 miejscowości rozmieszczonych w 27 sołectwach.

Gmina Wyszków rozciąga się między dolinami Bugu i Narwi, graniczy z gminami Brańszczyk, Rząśnik, Somianka, Zabrodzie (powiat wyszkowski) oraz gminą Jadów

należącą do powiatu wołomińskiego i gminą Łochów z powiatu węgrowskiego. Przez obszar gminy przepływają rzeki Bug i Liwiec.

Według podziału fizyczno- geograficznego Polski (Kondracki J,2002r.) teren gminy Wyszaków położony jest w obrębie mezoregionu Międzyrzecze Łomżyńskie i Równiny Wołomińskiej należących do makroregionu Niziny Północnomazowieckiej i wkracza w Dolinę Dolnego Bugu należącej do mezoregionu Niziny Środkowomazowieckiej.

3.2. Układ przestrzenny gminy

Powierzchnia gminy Wyszaków wynosi 16518 ha i podzielona jest na 27 sołectw: Deskurów, Drogoszewo, Fidest, Gulczewo, Kamieńczyk, Kręgi Nowe, Leszczydół Działki, Leszczydół-Nowiny, Leszczydół Podwielątki, Leszczydół-pustki, Leszczydół Stary, Lucynów , Lucynów Duży, Łosinno, Natalin, Olszanka, Puste Łąki, Rybienko Nowe, Rybienko Stare, Rybno, Sitno, Skuszew, Ślubów, Świniotop, Tulewo, Tulewo Górne, Tumanek.

Prawobrzeżna część gminy to miasto Wyszaków oraz otaczające je tereny rolne z niewielkim udziałem zalesień i zadrzewień (wyjątek stanowi obszar Puszczy Białej, na północ od miasta), z zabudową mieszkaniowo- zagrodową usytuowaną wzdłuż istniejących dróg. Lewobrzeżna część gminy zdominowana jest przez obszar Puszczy Kamienieckiej, reszta terenów to wzajemnie przeplatające się tereny rolne i leśne oraz przemieszana zabudowa mieszkaniowa, zagrodowa i letniskowa.

3.3. Charakterystyka poszczególnych komponentów środowiska

3.3.1 Geomorfologia

Według podziału fizyczno- geograficznego Polski (Kondracki J,2002r.) teren gminy Wyszaków położony jest w obrębie mezoregionu Międzyrzecze Łomżyńskie i Równiny Wołomińskiej należących do makroregionu Niziny Północnomazowieckiej i wkracza w Dolinę Dolnego Bugu należącej do mezoregionu Niziny Środkowomazowieckiej.

Wszystkie ww. jednostki w obrębie Gminy układają się równoleżnikowo.

Międzyrzecze łomżyńskie stanowi wysoczyznę morenową, położona między dolinami Narwi i Bugu, wznoszącą się na wysokość średnio 100-10 m npm, w obrębie gminy 97 do 115 m. Rzędna 115,8 m npm w rejonie wsi Leszczydół- Nowiny stanowi najwyższy położony punkt w granicach gminy.

Jest to płat denudowanej wysoczyzny polodowcowej, przemodelowanej przez wody fluwioglacjalne, które ścięły i denudowały starsze formy akumulacji lodowcowej. Powierzchnia wysoczyzny to w przewadze poniżej 5% urozmaicona nielicznymi zagłębieniami podmokłymi i zabagnionymi (niewielkiej powierzchni i różnej genezy) oraz

płytkimi suchymi dolinkami, biegnącymi w kierunku N-S. Rozcinają one ww. wysoczyznę, nachylone są w kierunku południowym, przy spadkach na ogół w granicach 10%. Ze względu na rozległość są one mało czytelne w terenie.

Wysoczyzna polodowcowa oddzielona jest od doliny rzecznej stroma erozyjna krawędzią, której wysokość względna wynosi od 5 do 12 m, spadki sięgają nawet 75%. Lokalnie występują rozcięcia skarpy o charakterze wąwozów. Na wielu odcinkach krawędź ta jest niszczone przez współczesne procesy erozyjno- denudacyjne.

Odcinek **Doliny Dolnego Bugu** na badanym terenie wykazuje wyraźną asymetrię. Średnia szerokość doliny wynosi ok. 5 km, z czego ok. 80% stanowią partie lewobrzeżne. Granica między lewobrzeżną doliną Bugu i Równiną Wołomińską jest niewyraźna, zamaskowana pokrywami eolicznymi, w większości wyznacza ją jedynie budowa geologiczna. Prawobrzeżna granica doliny ma charakter typowo erozyjny i stanowi ją ww. stroma krawędź. W obrębie doliny Bugu wyróżniają się dwa tarasy akumulacyjne.

Równina Wołomińska stanowi rozległą, płaską powierzchnię, wyniesioną 90-95 m n.p.m. Cechą charakterystyczną rzeźby całej Równiny Wołomińskiej jest powszechna obecność form eolicznych. Na całej powierzchni występują wielko powierzchniowe równiny piasków przewianych (pokrywy eoliczne) z licznymi wydrami różnych kształtów oraz płytkimi nieckami deflacyjnymi.

Dolina Liwca, meandrując, rozcina Równinę Wołomińską z południa ku północy. Tarasy są mało czytelne i przemieszane wzajemnie, ale całość odcina się wyraźnie od wyrównanej powierzchni terenów otaczających.

3.3.2 Hydrografia

Wody powierzchniowe

Dominująca część gminy odwadniana jest przez rzekę Bug w postaci jej bezpośredniej zlewni oraz poprzez jej lewobrzeżne dopływy: Liwiec i Fiszor. Jedynie niewielki fragment, w północno-zachodniej części gminy przynależy do zlewni Narwi.

Rzeka Bug płynie naturalnym korytem, jest rzeką nieuregulowana. Szerokość koryta, głębokość rzeki oraz jej nurt są bardzo zmienne i wykazują znaczne zróżnicowanie na poszczególnych odcinkach rzeki, Poza nurtem rzeka jest płytka. Występuje tu dużo płycizn i łąk piaszczystych.

Rzeka charakteryzuje się bardzo dużą nieregularnością pod względem hydrologicznym, bardzo dużą zmiennością przepływów. Wobec naturalnego charakteru rzeki zasięg wielkiej wody o prawdopodobieństwie 1% pokrywa się w zasadzie z tarasem zalewowym rzeki.

Najdłuższy, lewobrzeżny dopływ Bugu, główny na terenie gminy Wyszaków – rzeka Liwiec, charakteryzuje się płytką piaszczystą doliną i zmienną szerokością koryta, które waha się w granicach od ok. 5 do 50m. Rzeka silnie meandruje na całej długości. W obrębie Gminy się znajduje się odcinek ujściowy rzeki. Wobec naturalnego charakteru rzeki, zasięg wielkiej wody o prawdopodobieństwie 1% pokrywa się w zasadzie z tarasem zalewowym rzeki.

Rzeka Fiszor przepływa głównie przez sąsiadujące gminy: Tłuszcz i Zabrodzie, gdzie uchodzi do Bugu. Jedynie niewielki skrawek jej prawobrzeżnej zlewni, rejon Ślubowa, przynależy do gminy Wyszaków. Rzeka Fiszor, która powstaje z połączenia licznych rowów melioracyjnych i cieków naturalnych, w swym odcinku ujściowym wykorzystuje starorzecza Bugu.

W obrębie doliny Bugu występuje ponadto szereg naturalnych zbiorników i oczek wodnych, wypełniających lokalne zagłębienia terenu. Często mają one charakter starorzeczy.

Wody podziemne

W obszarze gminy Wyszaków występują wody podziemne związane z czwartorzędowymi osadami piaszczystymi akumulacji wodno lodowcowej, tworzące kilka poziomów wodonośnych. Poza piętnem czwartorzędowym znacznie użytkowe mają piętra trzeciorzędowe i kredowe.

Cały obszar gminy leży w granicach, w tym w strefie (OWO), głównego zbiornika wód podziemnych (GZWP) nr 215A o nazwie „Subniecka warszawska”. Jest to zbiornik wód trzeciorzędowych, wody tego poziomu są dobrze izolowane od powierzchni, skutecznie chronione przed przenikaniem zanieczyszczeń z powierzchni przez miększe warstwy nieprzepuszczalne.

GZWP nr 221 to zbiornik o warstwie wodonośnej w utworach czwartorzędowych. Przewiduje się ustanowienie dla niego strefy wysokiej ochrony (OWO). Obejmuje ona północną, prawobrzeżną część gminy. Główne poziomy użytkowe (czwartorzędowe) w obrębie międzyczecza Łomżyńskiego podzielone są zwykle na kilka warstw wodonośnych, wody są pod napięciem i stabilizują się na głębokościach 1-10m ppt. W dolinie Bugu występuje jeden ciągły poziom wodonośny, przy braku izolacji od powierzchni.

Komunalne ujęcie wody w Wyszakowie bazuje na pierwszej użytkowej warstwie wodonośnej. Wody powierzchniowe mają zdecydowanie odmienny charakter w obrębie wysoczyzny oraz w dolinach Bugu i Liwca.

W obszarze wysoczyzny, w strefie przyskarpowej wody te nie występują, co jest wynikiem dobrze rozwiniętego drenażu w kierunku Bugu. Poza zasięgiem ww. bezpośredniego

drenażu wody te występują i tworzą w większości jeden poziom o zwierciadle swobodnym i ciągłym, utrzymującym się w utworach łatwo przepuszczalnych. Występują przeważnie głębiej niż 2m ppt.

W obszarze doliny Bugu wody tworzą tu jeden, ciągły poziom, w utworach łatwo przepuszczalnych, zwierciadło ma charakter swobodny. Głębokość zwierciadła wód jest uzależniona od poziomu wody w rzece oraz od intensywności i długotrwałości opadów atmosferycznych. Generalnie wody gruntowe występują tu płycej niż 1,5 m ppt, najpłycej na obszarze tarasu zalewowego.

Tereny wydymowe są suche, poziom wody gruntowej występuje głębiej niż 2m ppt.

3.3.3 Budowa geologiczna

Obszar Gminy zbudowany jest z utworów czwartorzędowych. Miąższość ich wynosi ca 100-150 m w obszarze wysoczyzn, ca 100m w obszarze doliny Bugu.

W obrębie wysoczyzn pod płaszczem gleby występuje na ogół dość cienka warstwa piasków (2-5m). Są to głównie piaski wodnolodowcowe oraz piaski rzeczne. Pod ww. warstwą piaszczystą występują gliny zwałowe stadiału północno-mazowieckiego zlodowacenia środkowo-polskiego. Warstwa glin jest niemal ciągła, występuje na znacznych obszarach. Jej miąższość sięga 20 -40m.

Dolina Bugu wypełniona jest osadami piaszczystymi, ilastymi i mułowymi. Lokalnie występują grunty nasypowe antropogeniczne, namuły pylaste i torfy. Osady organiczne mają miąższość przeważnie do ok. 1m.

3.3.4 Surowce mineralne

Według Bilansu złóż kopalin 2012 r na terenie gminy Wyszaków znajdują się następujące złoża:

Tab. Bilans zasobów złóż kopalin

Źródło: Bilans zasobów złóż kopalin, PIG 2012

Lp.	Nazwa złoże	Rodzaj kopaliny głównej	Stan zagospodarowania złoże	Zasoby		Wydobycie
				Geologiczne bilansowe	Przemysłowe	
1.	Lucynów Mały I	Piaski i żwiry	R	338	-	-
2.	Lucynów Mały II	Piaski i żwiry	R	63	-	-
3.	Wyszków-Bóg	Piaski i żwiry	Z	1658	-	-
4.	Wyszków-Skuszew	Surowce szklarskie	T	1055.89	825.89	-

Skróty literowe stanu zagospodarowania zasobów w wykazach złóż oznaczają:

P - złoże o zasobach rozpoznanych wstępnie (w kat. C2 + D, a dla ropy i gazu – w kat. C)

R - złoże o zasobach rozpoznanych szczegółowo (w kat. A+B+C1, a dla ropy i gazu – w kat. A+B)

Z - złoże, z którego wydobywanie zostało zaniechane

T - złoże zagospodarowane, eksploatowane okresowo

W granicach gminy czynna jest kopalnia piasków szklarskich. Złoże: „Wyszków – Skuszew”, o powierzchni 20,4 ha jest w eksploatacji od 1964 r. Znajduje się tu obszar górniczy o nr w rejestrze 7/1/28a .

3.3.5 Warunki podłoża gruntowego

W obszarze miasta i gminy Wyszków generalnie wyróżniają się trzy główne strefy gruntów z punktu widzenia ich przydatności do celów budowlanych. Pokrywają się one w zasadzie z głównymi jednostkami morfologicznymi.

I strefa – to grunty nośne w obrębie wysoczyzny (Międzyrzecza Łomżyńskiego), która obejmuje północną, prawobrzeżną część miasta i gminy. Dominującym utworem podłoża na standardowej głębokości posadowienia są tu piaski polodowcowe różnych frakcji, (z przewagą drobnej i pylastej), zagęszczone, o miąższości ponad 4,5 m. Na znaczących obszarach ww. warstwa piaszczysta ma mniejszą miąższość, bądź zanika. Pod nią, lub bezpośrednio pod warstwą gleby, występują gliny zwałowe, w przewodzie piaszczyste, twardeplastyczne, lokalnie plastyczne (pylaste).

II strefa – to grunty o zróżnicowanej nośności, z przewagą nośnych, występujące w obrębie tarasu nadzalewowego Bugu oraz Równiny Wołomińskiej i doliny Liwca. W tej strefie zdecydowanie dominują piaski rzeczne i eoliczne osady piaszczyste. W zasadzie są to grunty nośne, ale stopień ich nośności jest uzależniony od zagęszczenia i nawodnienia. Generalnie o warunkach posadowienia decyduje tu poziom wody gruntowej. Mniej korzystne warunki występują w obniżeniach, gdzie woda gruntowa występuje płycej niż 1-1,5m.

III strefa – to obszar tarasu zalewowego Bugu, starorzeczy, obniżeń i den dolinek bocznych. Obszary te są zbudowane w przewadze z gruntów słabonośnych lub nienośnych, silnie nawodnionych. Przeważają utwory piaszczyste, zawierające znaczne domieszki humusu, oraz soczewki namulów. W dnach starorzeczy, obniżeń oraz lokalnie na tarasie zalewowym, stwierdzono występowanie namulów o miąższości 1-2m. Grunty te nie nadają się do bezpośredniego posadowienia budowli.

3.3.6 Gleby

W obszarze gminy dominują gleby słabe.

Obszary gleb dobrych skupiają się w prawobrzeżnej, północnej części gminy, głównie w sołectwach: Natalin, Leszczydół Podwiślański, Olszanka, Rybno. Duże fragmenty występują także w sołectwach: Leszczydół Pustki, Sitno, Rybienko, Leszczydół Nowiny.

W obrębie Międzyrzecza Łomżyńskiego dominują gleby brunatne, gleby bielcowe i pseudobielcowe.

W obrębie tarasu zalewowego Bugu dominują mady rzeczne. Miejscami, głównie w starorzeczach oraz w obniżeniach dolin bocznych i innych wykształciły się gleby organiczne.

Na tarasie nadzalewowym plejstoceńskim pradoliny Bugu oraz na fragmencie Równiny Wołomińskiej występują głównie gleby bielcowe i bielice.

3.3.7 Klimat

Wg rejonizacji klimatyczno-rolniczej R. Gumińskiego Wyszaków należy do wschodniej, chłodniejszej (mazowieckiej) części dzielnicy środkowej, która obejmuje dorzecza środkowej Warty i środkowej Wisły. Jest to obszar o najmniejszych w Polsce opadach rocznych (poniżej 550 mm). Okres wegetacyjny trwa od 200 do 220 dni.

Zróżnicowanie topoklimatyczne terenów jest stosunkowo duże i odwzorowuje jej zróżnicowanie geomorfologiczne i związany z tym charakter pokrycia terenu.

- Tereny wyniesione ponad dolinę Bugu (prawobrzeżna część gminy oraz wyższe, niezalesione fragmenty w części lewobrzeżnej, charakteryzują się przeciętnymi dla regionu warunkami topoklimatycznymi;
- Rozległy taras zalewowy Bugu, z płytką wodą gruntową, charakteryzuje się wysoką wilgotnością powietrza, tendencją do akumulacji i zalegania powietrza chłodnego w porze nocnej, zwiększoną częstotliwością występowania mgieł. Są to tereny częstych, niskich, przyziemnych inwersji termicznych rannych i wieczornych.
- Tereny lasów charakteryzują się specyficznym, lecz także zróżnicowanym topoklimatem, w zależności od charakteru podłoża i związanego podłożem charakteru typu lasu. Na ogół są to tereny zaciszne, o mniejszym nasłonecznieniu, o wyrównanym profilu termicznym i wilgotnościowym.

- Swoistym mikroklimatem charakteryzują się fragmenty wyniesionych partii doliny Bugu, pokryte lasem sosnowym, o suchym, piaszczystym podłożu (Rybieńko, Kamieńczyk). Są to tereny zaciszne, częściowo zacienione, o korzystnych warunkach termiczno-wilgotnościowych (złagodzone ekstrema termiczne, małe ochładzanie). Specyfiką jest nasycenie fitoncydami (olejkami eterycznymi wytwarzanymi przez drzewostany iglaste).

3.3. 8 Szata roślinna

Lasy

Lasy i tereny leśne zajmują 28,9% powierzchni gminy, przy czym większość powierzchni lasów koncentruje się w południowej, lewobrzeżnej części (fragmenty Puszczy Kamienieckiej) oraz północnej (fragmenty Puszczy Białej).

Lasy południowej części gminy, przynależne do nadleśnictwa Drewnica, Zarządzeniem Nr 22 Dyrektora Generalnego Lasów Państwowych z dnia 1 kwietnia 2005r. weszły w obszar funkcjonalny o znaczeniu ekologicznym, edukacyjnym i społecznym: „Leśny Kompleks Promocyjny LASY WARSZAWSKIE”.

Największy, zwarty kompleks leśny występuje w południowo-wschodniej części gminy, rozciąga się na wschód od linii PKP i drogi Warszawa-Białystok, w kierunku doliny Liwca.

Jest to zachodni fragment Puszczy Kamienieckiej, wielkiego obszaru leśnego, rozciągającego się w lewobrzeżnej części pradoliny Bugu na długości ca 45 km i szerokości 15 km.

Omawiany fragment Puszczy obejmuje powierzchnię ok. 25 km². Przeważa tu drzewostan sosnowy w wieku 40 – 80 lat, z licznym udziałem drzewostanów młodszych.

Na zachód od linii PKP lasy są coraz bardziej rozczłonkowane, przemieszane z terenami wylesionymi, zajętymi pod uprawy rolne i łąki. Bezpośredni kontakt z tarasem zalewowym Bugu mają nieliczne, oderwane kompleksy (Deskurów).

W części północnej gminy występuje jeden większy zespół – na północ od miasta. Jest to fragment Puszczy Białej, okalającej gminę od północy i wschodu. W drzewostanie dominuje sosna w wieku 40 0 80 lat i powyżej 80 lat, z dużym udziałem dębu.

Naturalne zbiorowiska roślinne doliny Bugu

Roślinność doliny Bugu, zwłaszcza w obrębie tarasu zalewowego, jest roślinnością naturalną. Układ zbiorowisk roślinnych w dolinie jest następujący:

- na terenach pozostających w zasięgu niskiej wody na ubogich piaszczyskach występują ziołoroślą, zbiorowiska szuwarowe, a na mulistych brzegach rzeki lub starorzeczy zbiorowiska namułowe;

- na terenach pozostających w zasięgu średniej wody występują charakterystyczne łąkowe zarośla wierzbowe;
- na terenach pozostających w zasięgu wysokiej wody występuje łąkowy las topolowo-wierzbowy;
- na terenach pozostających w zasięgu wielkiej wysokiej wody występuje łąkowy las jesionowo-wiązowy.

Specyficznym, mozaikowym układem zbiorowisk roślinnych, charakteryzuje się obszar położony pomiędzy Deskurowem, Ślubowem i rzeką Bug. Występują tu wzajemnie przemieszane lasy sosnowe, rozległe murawy trawiaste, wydmy, pola piasków wydmowych, wilgotne dolinki i zagłębienia. Stąd przemieszanie gatunków np. występowanie obok siebie sosny, olchy, jałowców i topoli, porastających trawiaste murawy. Układ taki stwarza unikatowe walory krajobrazowe obszaru.

Łąki

Łąki skupione są przede wszystkim w dolinie Bugu, w obrębie tarasu zalewowego rzeki. Zajmują również liczne obniżenia i dolinki tarasu nadzalewowego i równiny wołomińskiej (w części południowej gminy). Są to przeważnie łąki wilgotne bądź podmokłe.

Ich przyrodniczą wartość podnoszą, występujące na tych obszarach liczne zadrzewienia, w formie drzew pojedynczych, szpalerów, kęp lub większych zespołów. Szczególnie bogate w zadrzewienia są obszary łąk w rejonie Lucynowa i na północ od Skuszewa.

Pola uprawne

Grunty orne skupiają się przede wszystkim w północnej, prawobrzeżnej jej części, gdzie stanowią większe kompleksy przestrzenne. Tereny te są praktycznie pozbawione roślinności naturalnej. Nawet zadrzewienia śródpolne i przydrożne występują sporadycznie.

Zadrzewienia śródpolne, przydomowe i przydrożne

Rozproszone zadrzewienia oraz ich skupiny towarzyszą przede wszystkim terenom wilgotnym, łąkom, drobnym ciekom. Gatunkowo są to w większości olchy i topole.

Zadrzewień przydrożnych jest stosunkowo niewiele. Towarzyszą one niemal wyłącznie drogom krajowym i wojewódzkim.

Zadrzewienia przydomowe w części północnej, prawobrzeżnej, towarzyszą zabudowie jednorodzinnej na obrzeżu miasta oraz mniej licznie zabudowie wiejskiej. Liczne zadrzewienia, w formie reliktywów lasów, zadrzewień kępowych, bądź nasadzeń, towarzyszą

skupiskom zabudowy letniskowej (wypoczynkowej), rozsianej w dolinie Bugu, oraz ośrodkom wypoczynkowym w dolinie Liwca.

Zieleń miejska

W obrębie terenów zainwestowanych miasta, skupionych w części prawobrzeżnej, pokrycie zielenią jest niewielki. Znaczne powierzchnie pozbawione są zieleni wysokiej. Dotyczy to zwłaszcza terenów przemysłowych. Również tereny mieszkaniowe charakteryzują się ubogą szatą roślinną. Ogródki przydomowe zagospodarowane są głównie jako uprawy z minimalnym udziałem drzew leśnych. Obrzeża miasta to w przeważającej części pola ome pozbawione jakichkolwiek naturalnych elementów szaty roślinnej. Jako wartościowe zespoły roślinne zidentyfikowano:

- park miejski, położony nad skarpą, w centralnej części miasta. W obrębie parku znajduje się pomnik przyrody – 2 dębowe szypułkowe.
- zespół parkowo-leśny w Wyszkanie, towarzyszący założeniu pałacowemu,
- starodrzew liściasty na cmentarzu,
- zadrzewienia na skarpie i w wąwozach w północnej i północno – wschodniej części miasta.

Całkowite odmienne w swym charakterze są fragmenty miasta położone w dolinie Bugu. Szata roślinna zachowała swój naturalny charakter. Są to łąki, lasy, zieleń łąkowa.

Rybieńko Leśne ma charakter tzw. osiedla leśnego.

3.3.9 Świat zwierzęcy

Wysoki stopień naturalności i zróżnicowanie siedlisk przyrodniczych doliny Bugu i lasów południowej, lewobrzeżnej części gminy, idzie w parze z bogactwem świata zwierzęcego.

Największą grupę cennych gatunków stanowią ptaki. Dolina Bugu jest ostoją ornitologiczną o międzynarodowej randze. Stwierdzono tu występowanie ponad 200 gatunków, w tym 150 łąkowych, w tym gatunków rzadkich, związanych z obszarami podmokłymi i dolinami rzecznyymi. Wymienić można np. gatunki takie jak: kulik wielki, kszyc, rybitwy rzeczne, błotniak stawowy, sieweczki. W norach na stromych nadrzecznych skarpach gnieźdzą się zimorodek i jaskółka brzegówka. Dolina Bugu odgrywa ogromną rolę jako trasa przelotu oraz miejsce odpoczynku i żerowania ptaków migrujących.

Dolina Bugu i Liwca oraz lasy Pyszczy Białej uznane zostały jako obszary specjalnej ochrony ptaków OSO w Europejskiej Sieci Obszarów Natura 2000.

W niedostępnych partiach lasu gniazdują bociany czarne i orliki krzykliwe. Coraz częściej pojawiają się też żurawie. Znaczne powierzchnie lasu sprzyjają występowaniu dużych ssaków leśnych, jak łoś, jeleń, dzik, sarna, borsuk, lis, na terenach przywodnych bóbbr i wydra. Stwierdzono również występowanie około 12 gatunków płazów i 7 gatunków gadów, w tym gniewosza i żółwia błotnego.

Wody Bugu i Liwca obfitują w ryby, stwierdzono występowanie około 30 gatunków rzadkich, jak brzany, świnki, certy.

3.4. Położenie terenu w stosunku do obszarów i obiektów chronionych na podstawie ustawy o ochronie przyrody

W obszarze gminy nie występują parki narodowe, parki krajobrazowe, ani obszary chronionego krajobrazu. Najbliższe tereny Krajowego Systemu Obszarów Chronionych to obszar Nadbużańskiego Parku Krajobrazowego, poza granicami gminy Wyszków.

W 2004r. znaczące powierzchnie obszaru Gminy zostały objęte ochroną w ramach europejskiej sieci ekologicznej NATURA 2000. Powstały dwa rodzaje terenów:

- obszary specjalnej ochrony ptaków (OSO):

- Puszcza Biała, PLB 140007
- Dolina Liwca, PLB 140002
- Dolina Dolnego Bugu, PLB 140001

-specjalne obszary ochrony siedlisk (SOO):

- Ostoja Nadbużańska, PLH 140011
- Wydmy Lucynowsko-Mostowieckie, PLH 140013
- Ostoja Nadliwiecka PLH 140032

Dolina Bugu stanowi ciąg przyrodniczy (korytarz ekologiczny) o randze krajowej – paneuropejskiej, dolina Liwca to ciąg przyrodniczy o skali regionalnej.

W obszarze gminy występuje szereg drzew – pomników przyrody:

Wykaz zinwentaryzowanych drzew – pomników przyrody.

nr	rodzaj	nazwa polska nazwa łacińska nazwa własna	lokalizacja		ustanowienie ochrony	
			adres	nr działki	data	akt prawny
1	drzewo	dąb szypułkowy Quercus robur L	Drogoszewo, ul. Powstańców, nad kanałem	208/7	27.06.1974	(U. Woj.) ZnR.X- 831/92/74

			melioracyjnym			
2	drzewo	dąb szypułkowy Quercus robur L	Drogoszewo, ul. Powstańców, nad Bugiem	96	27.06.197 4	(U. Woj.) ZnR.X- 831/91/74
3	drzewo	dąb szypułkowy Quercus robur L	Drogoszewo, ul. Powstańców 41	210/2	27.06.197 4	(U. Woj.) ZnR.X- 831/89/74
4	drzewo	dąb szypułkowy Quercus robur L	Drogoszewo, ul. Powstańców 47, przy drodze	212/4	27.06.197 4	(U. Woj.) ZnR.X- 831/90/74
5	drzewo	dąb szypułkowy Quercus robur L	Drogoszewo, ul. Powstańców 47, przy stodole	213	27.06.197 4	(U. Woj.) ZnR.X- 831/88/74
6	drzewo	grab zwyczajny Carpinus betulus L	Puste Łąki, ul. Loretańska 11, ośrodek wypoczynkowy	427/3	19.05.197 5	(U. Woj.) Zn RIS.X- 831/125/75
7	drzewo	dąb szypułkowy Quercus robur L	uroczysko Fidest, przy tzw. Trakcie Napoleońskim	927	27.06.195 8	(PWRN) ZB-5/4/896/58
8	drzewo	dąb szypułkowy Quercus robur L	uroczysko Fidest, przy tzw. Trakcie Napoleońskim	927	27.06.195 8	(PWRN) ZB-5/7/899/58
9	drzewo	dąb szypułkowy Quercus robur L	przy drodze Wyszków - Łochów	371	27.06.195 8	(PWRN) ZB-5/6/898/58
10	drzewo	dąb szypułkowy Quercus robur L	Lucynów Mały	157/2	01.08.197 2	(U. Woj.) Zn Rlop 831/25/1972
11.1	drzewo	dąb szypułkowy Quercus robur L	Wyszków, park miejski	4871/4	06.09.197 2	(U. Woj.) Zn Rlop 831/47/1972
11.2	drzewo	dąb szypułkowy Quercus robur L	Wyszków, park miejski	4871/4	06.09.197 2	(U. Woj.) Zn Rlop 831/47/1972
12	drzewo	dąb szypułkowy Quercus robur L	pośród gajówką Rozalin a klasztorem ss. Loretanek, leśnictwo Fidest, oddz. 44a	1416	19.05.197 5	(U. Woj.) Zn RIS X- 831/126/75
13.1	grupa	dąb szypułkowy Quercus robur L	leśnictwo Fidest, uroczysko Fidest, przy gajówce	390	19.05.197 5	(U. Woj.) Zn RIS X- 831/129/75
13.2	drzew	dąb szypułkowy Quercus robur L				
14.1	drzewo	dąb szypułkowy Quercus robur L	leśnictwo Fidest, uroczysko Fidest, oddz. 40c	404	19.05.197 5	(U. Woj.) Zn RIS X- 831/128/75
14.2	drzewo	dąb szypułkowy Quercus robur L	leśnictwo Fidest, uroczysko Fidest, oddz. 40c	404	19.05.197 5	(U. Woj.) Zn RIS X- 831/128/75
15.1	grupa	dąb szypułkowy Quercus robur L	leśnictwo Fidest, przy gajówce Rozalin, oddz. 43h	1417	19.05.197 5	Zn R(U. Woj.) IS X-831/127/75
15.2	drzew	dąb szypułkowy Quercus robur L				

3.5. Walory kulturowe, krajobrazowe oraz ochrona zabytków

Obszar gminy Wyszków charakteryzuje się dużą różnorodnością krajobrazu. Największym walorem krajobrazowym gminy jest dolina Bugu, z naturalnie meandrującą

rzeką licznymi starorzeczami i wyspami w nurcie, piaszczystymi łachami, skarpami. Występują tu różnorodne, bogate i już rzadkie w Europie siedliska, zbiorowiska roślinności wodnej, szuwarowej i bagiennej oraz ostoje fauny. Dolina Bugu to korytarz ekologiczny o skali ponad krajowej, naturalność i bogactwo świata roślinnego i fauny, przekłada się na duże zasoby polskiej i europejskiej informacji genetycznej.

Druga grupę walorów stanowią duże kompleksy leśne stanowiące pozostałości dawnych puszczy. Unikatowym elementem rzeźby terenu jest skarpa doliny Bugu, cennym urozmaiceniem rzeźby i krajobrazu są wydmy.

Wybitny element krajobrazowy stanowi skarpa doliny Bugu. Znaczna wysokość względna, przeważająca południowa ekspozycja, kontakt z lasami i łąkami tarasu zalewowego decydują o jej szczególnych walorach.

Obszarami o specyficznym charakterze przyrodniczym i krajobrazowym są partie nadkrawędziowe doliny Bugu, np. rejon Deskurowa. Charakteryzują się przemieszaniem warunków siedliskowych, od podmokłości do pól wydmy, a co za tym idzie, unikatowym zróżnicowaniem szaty roślinnej, w tym występowaniem zbiorowisk murawowych, z udziałem gatunków kserotermicznych.

Na terenie gminy Wyszaków do gminnej ewidencji zabytków są wpisane:

ID EN TYFIKATOR	MIEJSCOWOŚĆ	MIEJSOWOŚĆ	OBIEKT	ULICA	NR	LOKALIZACJA	NR OBSZAZP	NR STANNA OB. A2P	NR STANW MIEJSCOWOŚCI
1	Puste łąki	Halin	Dwór-element zespołu dworskiego, park (powierzchnia 3,96 ha) Nr rejestru:A-497, data wpisu do rejestru 18.12.1987 r.	Loretańska	10				
4	Olszanka		Park podworski (pow. 6,5 ha) Nr rejestru: A-577, data wpisu do rejestru 08.07.1986						
5	Kamieńczyk	Kamieńczyk	Kościół neogotycki zbudowany wg projektu architekta Józefa Pius Dziekońskiego Nr rejestru: A-435, data wpisu do	Kardynała Stefana Wyszyńskiego	6				

			rejestr 10.04.1975						
7	Wyszków		Zespół pałacowo-parkowy z otoczeniem w skład którego wchodzi: pałac, oficyna I, oficyna II oraz park krajobrazowy Nr rejestru: A-378, data wpisu do rejestru 19.05.1956 r	3 Maja	65				
9	Wyszków	Rybienko Leśne	Kościół p.w Matki Bożej Królowej Polski wyb. wg proj. Juliana Bursche, wraz z najbliższym otoczeniem. Nr rejestru A-293, data wpisu do rejestru 02.02.2004 r.	Słowackiego	1				
10	Wyszków	Rybienko Leśne	Willa murowana wraz z tarasem i terenem ogrodu Nr rejestru :A-414, data wpisu do rejestru 13.05.2005 r.	Aleja Wolności	30				
11	Wyszków		Kościół parafialny p.w Św. Idziego wraz z najbliższym otoczeniem w promieniu 50 m. Nr rejestru 421, data wpisu do rejestru 05.04.1962	Białostocka	12				
12	Wyszków		Najstarsza część cmentarza parafialnego w tym: kaplica i brama Nr rejestru: A-536, data wpisu do rejestru 30.01.1986 r.	Białostocka, Nadgórze, Spokojna					
13	Wyszków		Park zabytkowy tzw. senatorski z XIX w o pow. 9,96 ha. Na terenie parku znajduje się kordegarda Nr rejestru A-516, data wpisu do rejestru 27.01.1984 r.			Park położony między ul. Tadeusza Kościuszki i 3 Maja			
16	Wyszków	Wyszków	Willa	Zakolejowa	1				
18	Wyszków	Wyszków	Obelisk Wazów z 1655 r.	3 Maja					

			Nr rejestru:102 B, data wpisu do rejestru- 29.09.1997 r.						
21	Wyszków		Rzeźba N.P. Marii Niepokalanego Poczęcia znajdującej się w kapliczce przy ulicy prowadzącej do kościółka św. Idziego Nr rejestru-411 B Data wpisania do rejestru- 17.01.1971 r.	Białostocka	12				
22	Deskurów		Osada wczesnośredniowiecz na (stanowisko I) Nr rejestru- 910/295 Data wpisania do rejestru 02.10.1971 r.			Obiekt leży na południ owo- zachodn im krańcu wsi			
23	Deskurów		Osada wczesnośredniowiecz na (stanowisko VII) Nr rejestru- 906/68 Data wpisu do rejestru 02.10.1971			Obiekt leży na południ e od drogi wiejskiej			
24	Skuszew		Osada wczesnośredniowiecz na(stanowisko I) Nr rejestru -908/294, Data wpisu do rejestru 02.10.1971 r.			Obiekt leży między zabudo waniami wsi a drogą Wyszków w- Łochów			
25	Skuszew		Osada wczesnośredniowiecz na (stanowisko III) Nr rejestru 907/293 Data wpisania do rejestru 02.10.1971			Obiekt leży na południ e od drogi Wyszków w - Łochów			
27	Gulczewo		Dom drewniany	Ul.Szkolna					
31	Gulczewo	Gulczewo	Dom drewniany	Ul.Centralna					
34	Kamieńczyk		Budynek szkoły	Warszawska	20				
35	Kamieńczyk		Dom drewniany	Marszałka Józefa Piłsudskiego	45				
36	Kamieńczyk		Dom drewniany	Marszałka Józefa Piłsudskiego	47				
37	Olszanka		Dom drewniany		29				
38	Olszanka		Dom drewniany		12				
39	Leszczydół Pustki		Młyn drewniany						
40	Leszczydół Pustki		Dom drewniany		63				

41	Sitno		Dom drewniany		14				
42	Drogoszewo		Dom drewniany	Ul. Szczęśliwa	3				
43	Drogoszewo		Dom drewniany	Ul. Szczęśliwa	9				
46	Wyszków		Budynki po byłym browarze	I Armii Wojska Polskiego					
47	Wyszków		Budynek murowany	Daszyńskiego	1				
48	Wyszków		Szkoła podstawowa Nr 1 im Adama Mickiewicza w Wyszkowie	Ul.11 Listopada					
49	Wyszków		Budynek murowany	1 Maja	5				
50	Wyszków		Budynek murowany	róg ul.Pułtuskiej i ul. Okrzei					
51	Wyszków		Budynek murowany	Pułtуска	18				
52	Wyszków		Budynek murowany	Pułtуска	27				
53	Wyszków		Budynek murowany	Okrzei	90				
54	Wyszków		Budynek drewniany	Zakolejowa	3				
55	Wyszków		Cmentarz żydowski kirkut.	Ul. Nadgórska					
56	Wyszków		Kapliczka murowana	Ul. Tadeusza					
57	Wyszków		Krzyż metalowy	Ul. Pułtуска					
58	Gulczewo		Kapliczka św. Rocha	Gulczewo					
59	Łosino		Dom drewniany	Ul.Centralna	25				
60	Łosino		Dom drewniany	Ul.Centralna	45				
61	Kamieńczyk		Zbiorowa mogiła z 1963 r.	Marszałka Józefa Piłsudskiego					
63	Kręgi Nowe	Somianka	Cmentarz z I wojny światowej						
65	Rybiętko Leśne	Fidest	Cmentarz z II wojny światowej				Przy szosie Wyszków		
66	Kamieńczyk		Dom drewniany	Ul. Piaski	20				
67	Kamieńczyk		Dom drewniany	Jadowska	2				
68	Kamieńczyk		Cmentarz grzebalny rzymsko - katolicki	Ul. Piaski					
69	Natalin		Stanowisko archeologiczne				48-71	16	I
70	Natalin		Stanowisko archeologiczne				48-71	17	II
71	Gulczewo		Osada z epoki brązu				50-69	21	I
72	Gulczewo		Cmentarzysko z epoki brązu				50-69	22	II
73	Gulczewo		Ślady osadnictwa				50-69	23	III
74	Gulczewo		Ślady osadnictwa				50-69	24	IV
75	Gulczewo		Ślady osadnictwa				50-69	25	V
76	Gulczewo		Ślady osadnictwa				50-69	26	VI
77	Gulczewo		Dwa stanowiska śladów osadnictwa				50-69	27	VII
78	Gulczewo		Cmentarzysko				50-69	28	8
79	Gulczewo		Osada				50-69	29	IX
80	Gulczewo		Ślady osadnictwa, cmentarzysko				50-69	30	X
81	Gulczewo		Osada				50-69	31	XI
82	Gulczewo		Osada, ślady osadnictwa				50-69	32	XII
83	Gulczewo		Ślady osadnictwa				50-69	40	13
84	Gulczewo		Osada				50-69	41	14
85	Gulczewo		Ślady osadnictwa				50-69	42	XV

86	Gulczewo		Osada, ślady osadnictwa				50-69	43	16
87	Gulczewo		Ślady osadnictwa				50-69	44	17
88	Gulczewo		Ślady osadnictwa				50-69	45	18
89	Gulczewo		Obozowisko				50-69	46	XIX
90	Gulczewo		Cmentarzysko				50-69	47	XX
91	Łosinno		Ślady osadnictwa				48-70	1	1
92	Leszczydół Stary		Ślady osadnictwa				48-70	2	1
93	Leszczydół Stary		Ślady osadnictwa				48-70	3	2
94	Łosinno		Ślad osadnictwa				48-70	4	1
96	Wyszków		Ślady osadnictwa				48-70	5	11
97	Wyszków		Ślady osadnictwa				48-70	6	12
98	Wyszków		Ślad osadnictwa, osada jednodworcza				48-70	7	13
99	Leszczydół Nowiny		Ślady osadnictwa				48-70	8	1
100	Leszczydół Pustki		Ślad osadnictwa				48-70	13	1
101	Leszczydół Pustki		Ślad osadnictwa				48-70	14	2
102	Leszczydół Pustki		Ślad osadnictwa				48-70	15	3
103	Leszczydół Pustki		Ślady osadnictwa				48-70	16	4
104	Leszczydół Pustki		Osada jednodworcza				48-70	17	5
105	Wyszków		Ślad osadnictwa				48-70	18	14
106	Kamieńczyk		Osada				49-71	1	1
107	Kamieńczyk		Ślad osadnictwa				49-71	3	3
108	Kamieńczyk		Ślad osadnictwa, obozowisko, osada				49-71	4	7
109	Kamieńczyk		Trzy osady						
110	Kamieńczyk		Osada				49-71	6	13
111	Kamieńczyk		Ślad osadnictwa				49-71	7	4
112	Kamieńczyk		Ząb i kość mamuta				49-71	8	5
113	Kamieńczyk		Dwie osady				49-71	9	6
114	Kamieńczyk		Ślady osadnictwa				49-71	10	8
115	Kamieńczyk		Osada, dwa ślady osadnictwa				49-71	11	10
116	Kamieńczyk		Ślady osadnictwa				49-71	12	11
117	Kamieńczyk		Ślady osadnictwa				49-71	13	12
118	Kamieńczyk		Ślad osadnictwa, cmentarzysko				49-71	14	1
119	Kamieńczyk		Ślad osadnictwa				49-71	15	1a
120	Kamieńczyk		Osada				49-71	16	2
121	Kamieńczyk		Osada				49-71	17	3

12 2	Kamieńczyk	Suwiec	Osada				49-71	18	4
12 3	Kamieńczyk		Punkt osadniczy				49-71	19	5
12 4	Kamieńczyk		Ślady osadnictwa				49-71	20	6
12 5	Kamieńczyk		Osada				49-71	21	7
12 6	Kamieńczyk		Osada				49-71	22	1
12 7	Kamieńczyk	Błonie	Osada				49-71	23	2
12 8	Kamieńczyk		Osada				49-71	24	3
12 9	Kamieńczyk	Rafa	Ślady osadnictwa				49-71	25	1
13 0	Kamieńczyk		Osada				49-71	26	2
13 1	Kamieńczyk	Rafa	Ślad osadnictwa				49-71	27	3
13 2	Kamieńczyk	Rafa	Osada				49-71	28	4
13 3	Skuszew		Osada				49-71	29	1,2
13 4	Skuszew		Osada				49-71	30	3
13 5	Skuszew		Ślady osadnictwa				49-71	31	4
13 6	Skuszew		Obozowisko				49-71	32	5
13 7	Skuszew		Obozowisko				49-71	33	6
13 8	Skuszew		Obozowisko				49-71	34	7
13 9	Świniotop		Obozowisko, cmentarzysko				49-71	35	1
14 0	Świniotop		Osada, ślady osadnictwa				49-71	36	2i3
14 1	Świniotop		Punkt osadniczy				49-71	38	4
14 2	Świniotop		Dwie osady, punkt osadniczy				49-71	39	5
14 3	Świniotop		Ślady osadnictwa				49-71	40	6
14 4	Kamieńczyk	Suwiec	Ślad osadnictwa				49-71	41	8
14 5	Wyszków	Zakręcie	Cmentarzysko ciałopalne				49-71	46	1
14 7	Wyszków		Dwa stanowiska osadnicze				49-70	1	2
14 8	Wyszków		Ślady osadnictwa, osada				49-70	2	3
14 9	Wyszków		Osada, ślady osadnictwa				49-70	3	3
15 0	Olszanka		Ślady osadnictwa				49-70	4	1
15 1	Olszanka		Ślady osadnictwa				49-70	5	2
15 2	Wyszków		Ślady osadnictwa				49-70	6	4
15 3	Wyszków		Osada				49-70	7	5

15 4	Wyszków		Ślady osadnictwa				49-70	8	6
15 5	Wyszków		Ślady osadnictwa				49-70	9	7
15 6	Wyszków		Ślady osadnictwa				49-70	10	8
15 7	Wyszków		Ślady osadnictwa				49-70	11	9
15 8	Olszanka		Ślady osadnictwa				49-70	12	3
15 9	Olszanka		Ślady osadnictwa, osada				49-70	13	4
16 0	Olszanka		Ślady osadnictwa				49-70	14	5
16 1	Łosinno	Zakierzce	Ślady osadnictwa				49-70	15	1
16 2	Olszanka		Osada				49-70	16	6
16 3	Łosinno	Zakierzce	Ślady osadnictwa				49-70	17	2
16 4	Olszanka		Ślady osadnictwa				49-70	18	7
16 5	Rybienko Nowe		Osada				49-70	19	1
16 6	Rybienko Nowe		Osada				49-70	20	2
16 7	Rybienko Nowe		Ślady osadnictwa				49-70	21	3
16 8	Rybienko Stare		Ślady osadnictwa				49-70	22	1
16 9	Rybienko Stare		Osada				49-70	23	2
17 0	Rybienko Stare		Osada				49-70	24	3
17 1	Rybno		Osada				49-70	25	4
17 2	Rybno		Osada				49-70	26	1
17 3	Rybno		Osada				49-70	27	2
17 4	Rybno		Osada				49-70	28	3
17 5	Rybno		Osada				49-70	29	4
17 6	Kręgi	Spółdzielnia	Osada				49-70	30	1
17 7	Kręgi	Spółdzielnia	Osada				49-70	31	2
17 8	Kręgi	Spółdzielnia	Ślady osadnictwa				49-70	32	3
17 9	Kręgi Nowe		Ślady osadnictwa				49-70	33	1
18 0	Kręgi Nowe		Ślady osadnictwa				49-70	34	2
18 1	Wyszków		Ślady osadnictwa				49-70	35	10
18 2	Ślubów		Osada				50-70	2	6
18 3	Drogoszewo		Ślady osadnictwa				50-70	5	1
18 4	Ślubów		Ślady osadnictwa				50-70	6	1

18 5	Ślubów		Ślady osadnictwa				50-70	7	2
18 6	Ślubów		Osada				50-70	8	3
18 7	Ślubów		1 Osada				50-70	9	4
18 8	Ślubów		Ślady osadnictwa				50-70	10	5
18 9	Deskurów		Ślady osadnictwa				50-70	11	1
19 0	Deskurów		Ślad osadnictwa				50-70	12	2
19 1	Deskurów	Biała Góra	Ślad osadnictwa				50-70	13	3
19 2	Deskurów		Ślady osadnictwa				50-70	14	4
19 3	Deskurów		Ślady osadnictwa				50-70	15	5
19 4	Deskurów		Ślady osadnictwa				50-70	16	6
19 5	Deskurów		Ślady osadnictwa				50-70	17	7
19 6	Deskurów		Obozowisko				50-70	18	8
19 7	Deskurów		Ślady osadnictwa				50-70	19	9
19 8	Deskurów		Ślady osadnictwa				50-70	20	10
19 9	Deskurów		Ślady osadnictwa				50-70	21	11
20 0	Deskurów		Obozowisko				50-70	22	12
20 1	Tumanek	Rogówka	Ślady osadnictwa				50-70	23	1
20 2	Gulczewo		Cmentarzysko				50-70	24	1
20 3	Gulczewo		Ślady osadnictwa				50-70	25	2
20 4	Lucynów		Ślady osadnictwa				50-70	26	1
20 5	Ślubów		Cmentarzysko				50-70	27	7
20 6	Tulewo		Ślady osadnictwa				50-70	28	1
20 7	Ślubów		Ślady osadnictwa				50-70	29	8
20 8	Deskurów		Ślady osadnictwa				50-70	30	13
20 9	Deskurów		Ślady osadnictwa				50-70	31	14
21 0	Deskurów		Ślady osadnictwa				50-70	32	15
21 1	Deskurów		Ślady osadnictwa				50-70	33	16
21 2	Tulewo		Ślady osadnictwa				50-70	34	2
21 3	Deskurów		Ślady osadnictwa				50-70	35	17
21 4	Tulewo		Ślady osadnictwa				50-70	36	3
21 5	Deskurów		Ślady osadnictwa				50-70	37	18

21 6	Deskurów		Ślady osadnictwa				50-70	38	19
21 7	Deskurów		Ślady osadnictwa				50-70	39	20
21 8	Tumanek	Rogówka	Ślady osadnictwa				50-70	40	2
21 9	Tumanek	Rogówka	Ślady osadnictwa				50-70	41	3
22 0	Lucynów		Ślady osadnictwa				50-70	42	2
22 1	Lucynów		Ślady osadnictwa /osada/				50-70	43	3
22 2	Tumanek		Ślady osadnictwa				50-70	44	1
22 3	Tumanek	Rogówka	Ślady osadnictwa				50-70	45	4
22 4	Tumanek	Rogówka	Ślady osadnictwa				50-70	46	5
22 5	Skuszew	Grabnik	Ślady osadnictwa				50-70	47	1
22 6	Skuszew	Grabnik	Ślad osadnictwa				50-70	48	2
22 7	Drogoszewo		Ślady osadnictwa				50-70	49	2
22 8	Drogoszewo		Ślady osadnictwa				50-70	50	3
22 9	Drogoszewo		Ślady osadnictwa				50-70	51	4
23 0	Deskurów		Ślady osadnictwa				50-70	52	21
23 1	Deskurów		Ślady osadnictwa				50-70	53	22
23 2	Deskurów		Ślady osadnictwa				50-70	54	23
23 3	Deskurów		Osada				50-70	55	24
23 4	Ślubów		Ślady osadnictwa				50-70	56	12
23 5	Ślubów		Ślady osadnictwa				50-70	57	9
23 6	Ślubów		Ślady osadnictwa				50-70	58	10
23 7	Ślubów		Ślady osadnictwa				50-70	60	11
23 8	Tulewo		Osada				50-70	61	4
23 9	Tulewo		Ślady osadnictwa				50-70	66	5
24 0	Tulewo		Ślady osadnictwa				50-70	67	6
24 1	Gulczewo		Osada				50-70	72	3
24 2	Gulczewo		Ślady osadnictwa				50-70	73	4
24 3	Gulczewo		Osada				50-70	74	5
24 4	Gulczewo		Osada				50-70	75	7
24 5	Gulczewo		Ślady osadnictwa				50-70	76	6
24 6	Gulczewo		Ślady osadnictwa				50-70	77	7

24 7	Gulczewo		Ślady osadnictwa				50-70	78	8
24 8	Gulczewo		Ślady osadnictwa				50-70	79	9
24 9	Gulczewo		Ślady osadnictwa				50-70	80	10
25 0	Gulczewo		Ślady osadnictwa				50-70	81	11
25 1	Gulczewo		Ślady osadnictwa				50-70	82	12
25 2	Gulczewo		Ślady osadnictwa				50-70	83	13
25 3	Gulczewo		Ślady osadnictwa				50-70	84	14
25 4	Gulczewo		Ślady osadnictwa				50-70	85	15
25 5	Gulczewo		Ślady osadnictwa				50-70	86	16
25 6	Tumanek	Rogówka	Ślady osadnictwa				50-70	87	6
25 7	Tumanek	Rogówka	Ślady osadnictwa				50-70	88	7
25 8	Deskurów		Ślady osadnictwa				50-70	89	25
25 9	Deskurów		Ślady osadnictwa				50-70	90	26
26 0	Fidest		Osada				50-71	1	1
26 1	Fidest		Osada				50-71	2	2
26 2	Fidest		Osada				50-71	4	4
26 3	Fidest		Osada				50-71	3	3
26 5	Wyszków	Rybieńko Leśne	Dom drewniany	Ul. Aleja Wolności	4				
26 6	Wyszków	Rybieńko Leśne	Dom drewniany	Ul. Aleja Wolności	6				
26 7	Wyszków	Rybieńko Leśne	Dom drewniany	Ul. Aleja Wolności	8				
26 8	Wyszków	Rybieńko Leśne	Dom drewniany	Ul. Aleja Wolności	10				
26 9	Wyszków	Rybieńko Leśne	Dom drewniany	Ul. Aleja Wolności	7				
27 0	Wyszków	Rybieńko Leśne	Dom drewniany	Ul. Aleja Wolności	13				
27 1	Wyszków	Rybieńko Leśne	Dom drewniany	Ul. Aleja Wolności	20				
27 2	Wyszków	Rybieńko Leśne	Dom drewniany	Ul. Aleja Wolności	29				
27 3	Wyszków	Rybieńko Leśne	Dom drewniany	Ul. Aleja Wolności	33				
27 4	Wyszków	Rybieńko Leśne	Dom drewniany	Ul. Graniczna					
27 5	Wyszków	Rybieńko Leśne	Dom drewniany	Ul. Targowa					
27 6	Wyszków	Rybieńko Leśne	Budynek murowany	Ppor. Antoniego Wołowskiego					
27 7	Wyszków	Latoszek	Dom drewniany	Ul. Dolna	4				
27	Wyszków	Latoszek	Dom drewniany	Ul. Ogrodowa	35				

8									
27 9	Wyszków	Latoszek	Dom drewniany	Ul. Ogrodowa	33				
28 0	Wyszków	Latoszek	Dom drewniany	Ul. Ogrodowa	31				
28 1	Wyszków	Latoszek	Dom drewniany	Ul. Latoszek					
28 2	Wyszków	Latoszek	Dom drewniany	Ul. Latoszek	39				
28 3	Wyszków	Latoszek	Dom drewniany	Ul. Latoszek	13				
28 4	Wyszków	Latoszek	Dom drewniany	Ul. Latoszek	31				
28 5	Wyszków	Latoszek	Dom drewniany	Ul. Kolonijna	11				
28 8	Kamieńczyk		Drewniana dzwonnica	Ul. Kardynała Stefana Wyszyńskiego					
28 9	Kamieńczyk		Murowana plebania z 1901 r	Kardynała Stefana Wyszyńskiego	6				
29 0	Wyszków	Rybieńko Leśne	Działka nr 5001 w Wyszkowie	Aleja Wolności, ul. Batorego, ul. Targowa					
29 1	Kamieńczyk		Działka nr 70 w Kamieńczuku	Kardynała Stefana Wyszyńskiego					
29 2	Wyszków		Stajnia z 1936 roku	Ul. 3 Maja	65				
29 3	Wyszków		Aleja Jesionowa	3 Maja	65				

3.6. Potencjalne zmiany stanu środowiska w przypadku braku realizacji ustaleń studium

W przypadku braku realizacji projektu Studium należy rozpatrzyć dwa scenariusze rozwoju gminy:

- pozostawienie dotychczasowego użytkowania, bez przeprowadzania nowych inwestycji,
- zagospodarowanie gminy zgodnie z obowiązującym Studium i planami miejscowymi.

W przypadku niezrealizowania projektowanych ustaleń projektu zmiany Studium w odniesieniu do środowiska przyrodniczego- jego stan na omawianym obszarze pozostanie niezmienny. Zakłada się także, iż w wyniku funkcjonowania obecnych terenów pozostałe elementy środowiska tj.: szata roślinna, fauna, zasoby naturalne, gleby i powierzchnia ziemi oraz wody powierzchniowe i podziemne nie ulegną zmianom.

Dotychczasowe użytkowanie i zagospodarowanie obszaru Gminy ocenia się jako zgodne z naturalnymi predyspozycjami i uwarunkowaniami przyrodniczymi. Jednocześnie

Środowisko gminy jest wolne od znaczących obciążeń i zagrożeń, oddziaływania szkodliwe i uciążliwe mają tu charakter lokalny, ich rozwiązanie może być dokonane działaniami i środkami lokalnymi.

4. Prognoza oddziaływania na środowisko

4.1. Wpływ realizacji projektu zmiany studium na poszczególne komponenty środowiska

4.1.1 Wpływ na różnorodność biologiczną

Ustalenia Studium spowodują nasilenie procesów zmniejszających różnorodność biologiczną. Nie będą to jednak procesy znaczące. Jest to zjawisko nieuniknione związane ze stopniową urbanizacją terenów jeszcze niezainwestowanych a położonych w sąsiedztwie miasta Wyszaków. Uwarunkowania przyrodnicze, w tym znaczny obszar gminy położony w obszarach szczególnego zagrożenia powodzią – a tym samym wykluczony z inwestowania przyczyniły się do „przeniesienia” i intensyfikacji zabudowy w północnej części gminy.

Z drugiej strony wyznaczenie nowych rozległych terenów zabudowy mieszkaniowej w północnej części gminy spowoduje zmniejszenie terenów biologicznie czynnych w ogólnym bilansie powierzchni, oraz dalszą „izolację” fragmentu kompleksu leśnego Puszczy Białej poprzez szczelną zabudowę wokół niego. Jednak wskazanie stosunkowo wysokich wskaźników powierzchni biologicznie czynnej (w przypadku zabudowy MU-W- min 40% powierzchni działki) pozwoli zachować odpowiedni odsetek tych terenów na obszarach urbanizacji.

Funkcjonowanie środowiska na poziomie fizjocenoz w wyniku realizacji projektu studium nie będzie w znaczący sposób zmodyfikowane. Zrealizowane inwestycje w postaci drogi ekspresowej S8 oraz linii kolejowej przecięły korytarz ekologiczny doliny Bugu, co spowodowało rozcięcie naturalnych układów przyrodniczych oraz struktur zagospodarowania przestrzennego. Ingerencja inwestycji w dolinę rzeki Bug została jednak maksymalnie ograniczona poprzez zastosowane rozwiązania (m.in. estakada).W projekcie studium nie przewiduje się nowych barier dla systemu przyrodniczego gminy poza wyznaczoną już w poprzedniej edycji studium północną obwodnicą miasta Wyszaków (zmiana studium zmienia jej przebieg).

Cenne przyrodniczo zalesione wydmy znajdujące się w większości w obrębie zwartych kompleksów leśnych zostaną zachowane. Wyjątek stanowi teren eksploatacji surowców mineralnych złoża Wyszaków - Skuszew. Wyznaczony teren eksploatacji surowców wkracza w obszar wydmy. Jest to jednak uzasadnione tym, iż zasoby w terenach eksploatacji wyznaczonych poprzednią edycją studium wyczerpały się i brak alternatywnego miejsca dla rozwoju wydobywania.

Zwarte kompleksy leśne: fragment puszczy Białej oraz Puszczy Kamienieckiej pozostaną nienaruszone. Zmniejszeniu ulegnie fragment lasu w Gulczewie na skutek powiększenia terenów zabudowy mieszkaniowej MU-W oraz fragment lasu w związku z zapotrzebowaniem gminy i wyznaczeniem terenów eksploatacji surowców złoża „Wyszków-Skuszew”.

Pozytywnie na różnorodność biologiczną wpłynie wprowadzenie do ustaleń projektu Studium minimalnej powierzchni biologicznie czynnej oraz zapis o pozostawieniu 100m² ogólnodostępnych terenów zielni parkowej na każde 10000m². Ponadto studium ustala ochronę istniejących zadrzewień i zakrzewień śródpolnych oraz wprowadzanie nowych, utrzymanie istniejących łąk i pastwisk, zachowanie lasów jako elementów krajobrazu naturalnego.

4.1.2 Wpływ na jakość życia ludzi

Zmiany w obrębie poszczególnych elementów środowiska, w jego funkcjonowaniu i jakości (stanie sanitarnym) mogą w konsekwencji rzutować na zdrowie ludzi. Istotne znaczenie w tym względzie ma zarówno wielkość emisji zanieczyszczeń dla środowiska, jaka może być skutkiem realizacji projektowanego dokumentu planistycznego, jak i relacje przestrzenne terenów o różnych funkcjach, zwłaszcza terenów osadniczych do potencjalnych oraz istniejących ognisk zanieczyszczeń i źródeł uciążliwości.

Biorąc pod uwagę pierwszy aspekt zmiany studium, skala spodziewanych emisji zanieczyszczeń (zanieczyszczenia powietrza, ścieki, odpady stałe, hałas) nie będzie zagrażała zdrowiu ludzi, z jednej strony dlatego, że nośniki energii stopniowo stawać się będą mniej uciążliwymi dla środowiska (to efekt upowszechnienia odnawialnych źródeł energii), a z drugiej strony wskutek rozwoju urządzeń sozotechnicznych (kanalizacja sanitarna) i poprawy organizacji sposobu usuwania i neutralizacji odpadów. Wszystko to oznacza, że dopuszczalne normy zanieczyszczeń nie będą przekraczane.

Ponadto zagospodarowanie terenów przeznaczonych pod inwestycje przyczyni się do powstania nowych miejsc zamieszkania, jak też nowych miejsc pracy na terenach mieszkaniowo-usługowych, a postulowana koncentracja usług oraz wyznaczenie zwartych obszarów terenów przemysłowych i produkcyjno - magazynowych sprzyjać będzie ładowi przestrzennemu.

Tereny usług oświaty, sportu, rekreacji i turystyki, kultury znacznie poprawią jakość życia na terenie gminy Wyszków. Poprawie ulegną warunki komunikacyjne w Wyszkowie – poprzez realizację północnej obwodnicy miasta oraz jego połączenie z terenami sąsiednimi. Zmodernizowany układ komunikacyjny zapewni płynność ruchu, pozwoli uniknąć wielu

konfliktów komunikacyjnych, wyprowadzi ruch tranzytowy z miasta przekierowując go na obwodnicę. Z drugiej strony rozbudowa terenów mieszkaniowych i usługowych wiąże się z rozwojem infrastruktury komunikacyjnej i technicznej, wzrostem zanieczyszczeń i ilością odpadów. Jednak dzięki zachowaniu wskaźników powierzchni biologicznie czynnej, zachowaniu terenów otwartych zieleni wzrost intensywności zabudowy nie powinien być uciążliwy dla mieszkańców.

Głównym emitorem hałasu na terenie opracowania są drogi i związany z nimi ruch tranzytowy (droga krajowa nr 8 i 62, droga ekspresowa S8), droga wojewódzka nr 618, linia kolejowa oraz obsługa transportowa terenów produkcyjnych i usługowych. W otoczeniu tych obiektów dojdzie do kumulacji oddziaływań akustycznych. Studium zabezpiecza tereny sąsiadujące od uciążliwości ww. obiektów poprzez zapisy:

„W bezpośrednim otoczeniu ww. obiektów (orientacyjnie do odległości ok. 100 m bez zabezpieczeń) nie powinno się lokalizować obiektów związanych ze stałym i wielogodzinnym przebywaniem dzieci i młodzieży, a zabudowa mieszkaniowa powinna być projektowana z zabezpieczeniami, zapewniającymi osiągnięcie w pomieszczeniach warunków akustycznych zgodnych z polską normą (np. stosowanie okien o zwiększonej izolacyjności akustycznej).

Inwestorzy powinni być informowani o możliwości wystąpienia przekroczeń dopuszczalnych poziomów hałasu w środowisku.

Korzystnym rozwiązaniem z punktu widzenia ochrony środowiska jest przeznaczenie terenów w bezpośrednim sąsiedztwie obiektów generujących nadmierny hałas pod usługi. Mniej wrażliwe na uciążliwość hałasu obiekty usługowe ekranują wówczas położone w drugiej linii zabudowy tereny mieszkaniowe. Lokalnie w budynkach mieszkalnych i usługowych najbardziej narażonych na hałas może zaistnieć konieczność zastosowania przegród zewnętrznych o wysokiej izolacyjności np. okien o zwiększonej izolacyjności akustycznej.”

Celem ochrony przed uciążliwościami terenów przemysłowo- produkcyjno- usługowych w przypadku ich sąsiedztwa z zabudową mieszkaniową studium ustala obowiązek wprowadzenia zieleni izolacyjnej .

Analogicznie w przypadku projektowanych terenów eksploatacji surowców złoża Wyszaków- Skuszew- obowiązuje zachowanie filara ochronnego od zabudowy letniskowej.

Przy wykonywaniu planów miejscowych dla poszczególnych terenów należy uwzględnić dopuszczalne poziomy hałasu zgodnie z obowiązującymi przepisami w tym zakresie.

Realizacja ustaleń zmiany Studium wpłynie pozytywnie na jakość życia ludzi. Będą to zmiany lokalne, bezpośrednie, długoterminowe.

4.1.3 Wpływ na świat roślinny i zwierzęcy

Projekt Studium stwarza warunki do ochrony szaty roślinnej poprzez ustalenia zapewniające zachowanie i ochronę cennych elementów szaty roślinnej oraz ochronę przed zainwestowaniem i utrzymanie wód powierzchniowych, terenów zieleni naturalnej w szczególności terenów leśnych, które decydują o przyrodniczej strukturze obszaru miejskiego.

Cenne przyrodniczo tereny w postaci dolin rzek Bug i Liwiec oraz zwarte kompleksy leśne (fragmenty puszczy Białej i Kamienieckiej) zostaną zachowane.

Zmiany studium wprowadzające zabudowę mieszkaniową lub usługową na tereny pozostające dotychczas w użytkowaniu rolniczym (zwłaszcza w północnej części gminy) nie pociągną za sobą istotnych zmian w świecie zwierząt, zarówno w strukturze gatunkowej, jak i wielkości populacji. Są to tereny zasiedlone przez gatunki synantropijne i związane z agroekosystemami. Zmiana przeznaczenia pojedynczych działek pozostanie bez wpływu na faunę. Przekształcenia w obrębie zocenozy glebowych będą konsekwencją przemieszczania mas ziemnych w trakcie realizacji inwestycji budowlanych.

Największe straty w szacie roślinnej pojawią się w związku z projektowaną zabudową w Gulczewie, gdzie nastąpi uszczuplenie powierzchni lasu oraz płatów roślinności łąkowej oraz w Lucynowie i Fideście wraz z projektowaną zabudową letniskową i rekreacyjną. Niekiedy uzupełnienia ciągów zabudowy czy też ich poszerzenie będzie wiązało się z wycinką enklaw leśnych.

W miejscowości Lucynów wprowadzone nowe zagospodarowanie może zagrażać zniszczeniem wrażliwych siedlisk flory. Do zmniejszenia zasobów leśnych dojdzie też w wyniku projektowanego terenu eksploatacji złoża Wyszków-Skuszew. Po zakończeniu wydobywania przeprowadzona rekultywacja pozwoli zminimalizować ujemne skutki wydobywania na środowisko naturalne.

4.1.4 Wpływ na wody powierzchniowe i podziemne

Projekt Studium zachowuje istniejącą sieć hydrograficzną gminy oraz jej obudowę przyrodniczą. Wzrost terenów zabudowy wpłynie na zwiększony pobór wody z podziemnego zbiornika podziemnych oraz zmniejszenie retencji przez wzrost powierzchni nieprzepuszczalnych. Są to negatywne, bezpośrednie i pośrednie oddziaływania długoterminowe.

Za pozytywne oddziaływania uznać należy ochronę wód powierzchniowych m.in. poprzez zakaz dokonywania trwałych zmian stosunków wodnych i zniekształcania

naturalnych form rzeźby terenu. Zwiększeniu możliwości retencyjnych sprzyja realizacja wyznaczonego poprzednią edycją studium zbiornika retencyjnego.

Jednym z ubocznych efektów realizacji projektu zmiany studium będą ścieki komunalne wytwarzane na terenach zabudowy mieszkaniowej i usługowej. Szczególnie w miejscowości Gulczewo gdzie zmiana studium wyznacza sporo nowych terenów pod zabudowę mieszkaniową, podobnie w odniesieniu do terenów mieszkaniowych wyznaczonych poprzednią edycją studium m.in. Rybienko, Kamieńczyk, Ślubów. Studium zakłada konieczność kanalizacji ww. obszarów a do czasu jej powstania dopuszcza istnienie i użytkowanie na terenach wiejskich zbiorników bezodpływowych (szamb szczelnych) oraz przydomowych oczyszczalni indywidualnych z odprowadzaniem ścieków oczyszczonych do gruntu lub rowów melioracyjnych. Podobnie jeśli chodzi o wodociągi studium zakłada 100% zaopatrzenie ludności miasta i wsi w wodę, dostarczaną przy pomocy wodociągów.

Ponadto studium wskazuje na właściwe zagospodarowanie sanitarnej strefy ochrony pośredniej wokół stacji ujęcia wody w Wyszkwowie, zgodnie z warunkami pozwolenia wodnoprawnego i obowiązujących w tym zakresie przepisów szczegółowych, w szczególności poprzez:

- likwidację istniejących na obrzeżach ustępów wolnostojących oraz wysypisk śmieci i odpadów stałych,
- wprowadzenie zakazu rolniczego wykorzystywania ścieków i gnojownicy na terenach wewnątrz strefy,
- wprowadzenie zakazu zabudowy wielokondygnacyjnej i usługowej w obszarze strefy.

Ustalenia studium w zakresie zaopatrzenia w wodę, odprowadzania i unieszkodliwiania ścieków, odprowadzania wód opadowych stwarzają warunki do pełnego wyposażenia gminy w sieci techniczne, co przyczyni się do dalszej poprawy jakości wód podziemnych oraz zagwarantuje bezpieczeństwo ekologiczne.

4.1.5 Wpływ na powietrze

Prognozuje się, że wzrost emisji zanieczyszczeń powietrza związany z rozwojem przestrzennym (głównie ze źródeł grzewczych oraz komunikacyjnych) będzie w miarę upływu czasu równoważony poprzez rozwój systemu drogowego sprzyjający wzrostowi płynności ruchu i skróceniu podróży, wzrost udziału proekologicznych środków transportu (ścieżki rowerowe). Rozbudowa infrastruktury drogowej spowoduje nieznaczny wzrost emisji gazów (SO₂, CO₂, CO) i pyłów (szczególnie w półroczu zimowym).

Pozytywnym oddziaływaniem będzie dalsza rozbudowa miejskiego systemu ciepłowniczego, co zapewni obsługę planowanego budownictwa mieszkaniowego i usługowego oraz produkcyjno-przemysłowego na terenie Wyszkowa.

4.1.6 Wpływ na powierzchnię ziemi

Zmiany w obrębie powierzchni ziemi polegać będą przede wszystkim na ubytku powierzchni biologicznie czynnej. Nie dojdzie do większych przekształceń powierzchni topograficznej, ponieważ zmiana studium dotyczy terenów w zdecydowanej większości słabo urzeźbionych. Z tego powodu nie przewiduje się również aktywizacji ruchów masowych ziemi.

W związku z budową północnej obwodnicy miasta powstaną nowe antropogeniczne formy rzeźby terenu, tj. wykopy i nasypy. Te drugie, w początkowej fazie stabilizowania się mogą podlegać ruchom masowym.

Realizacja zmiany Studium przyczyni się do zmniejszenia arealu naturalnie ukształtowanych powierzchni. Jest to jednak nieunikniony proces związany z powiększeniem terenów zabudowy.

4.1.7 Wpływ na gleby

Zmiany w obrębie pokrywy glebowej polegać będą na ewolucji charakteru gleb w otoczeniu zabudowy, w przypadku zabudowy mieszkaniowej – głównie w kierunku kulturoziemów typu ogrodowego, a w przypadku zabudowy usługowej – najczęściej w kierunku urbanoziemów pod zielenią. Na terenach przemysłowych szczerunkowo wytworzyły się industrioziemny.

Ponieważ projekt zmiany studium wyznacza nowe tereny zainwestowania zasięg tego rodzaju gleb antropogenicznych powiększy się.

4.1.8 Wpływ na krajobraz

W wyniku realizacji ustaleń projektu studium nastąpi dalsza urbanizacja gminy (szczególnie część północna). Zabudowa mieszkaniowa, mieszkaniowo-usługowa oraz produkcyjna będzie kontynuacją rozwoju obszarów inwestycyjnych miasta.

Ponadto zmiana studium prowadzi do koncentracji zainwestowania (zabudowy), z korzyścią dla otwartości krajobrazu zbliżonego do naturalnego.

Najcenniejsze walory krajobrazowe – dolina Bugu, zwarte kompleksy leśne, wydmy zostaną zachowane i są chronione zapisami studium.

4.1.9 Wpływ na klimat

Rozwój nowych terenów zabudowy - zgodny ze Studium przyczyni się do nieznacznego przekształcenia warunków klimatycznych w kierunku typowym dla terenów

urbanizowanych. Skala tych przekształceń będzie w wymiarze lokalnym znikoma. Duże obszary powierzchni biologicznie czynnej w postaci lasów, łąk w dolinach Bugu, zadrzewień śródpolnych, pozytywnie wpływają na mikroklimat obszaru i zrównoważą efekty przekształcenia terenów użytkowanych rolniczo w północnej części miasta na inwestycyjne.

4.1.10 Wpływ na zabytki

Ustalenia Studium nie powinny powodować negatywnego wpływu na zabytki. Studium ustala zasady ochrony obiektów zabytkowych, w tym stanowisk archeologicznych.

4.1.11 Podsumowanie

Ogólna ocena wpływu skutków ustaleń Studium na środowisko przyrodnicze w obszarze opracowania:

Elementy objęte prognozą	Prognozowane zmiany
Bioróżnorodność	Nastąpi dalsza urbanizacja, zmniejszenie powierzchni ekosystemów rolnych, łąkowych, leśnych
Środowisko życia człowieka	Nastąpi intensyfikacja zagospodarowania Wzrost emisji hałasu w związku z obsługą komunikacyjną nowo projektowanych terenów. Podniesienie jakości życia poprzez kanalizację sanitarną i 100% zwodociągowanie
Pokrywa roślinna	Zmniejszenie powierzchni pokrytej szatą roślinną na skutek przeznaczenia jej pod zabudowę
Świat zwierzęcy	Brak istotnych zmian w świecie zwierząt, zarówno w strukturze gatunkowej, jak i wielkości populacji
Wody powierzchniowe i podziemne	Poprawa jakości wód w związku z planowaną kanalizacją terenów Poprawa retencji wód w związku z projektowanym zbiornikiem retencyjnym
Powietrze	Wzrost zanieczyszczeń związanych z ruchem samochodowym i ze źródeł grzewczych. Rozbudowa systemu ciepłowniczego miasta korzystnie wpłynie w dłuższej perspektywy na jakość powietrza
Rzeźba terenu	Lokalne przekształcenie rzeźby terenu na skutek inwestycji, przede wszystkim drogowych (nasypy, wykopy)
Krajobraz	Dalsza urbanizacja terenu Koncentracja zabudowy
Klimat	Wystąpi nieznaczne przekształcenie warunków mikroklimatycznych w związku z uszczelnianiem podłoża zabudową
Ryzyko poważnych awarii	Nie przewiduje się ryzyka poważnych awarii w związku z projektowaną zmianą studium

4.2 Ocena projektu zmiany studium w aspekcie skutków dla istniejących form ochrony przyrody oraz obszarów podlegających ochronie zgodnie z prawem międzynarodowym

4.2.1 Przewidywane oddziaływania na cele i przedmiot ochrony obszaru Natura 2000

Planowane w studium zagospodarowanie terenów w obrębie obszarów Natura 2000 w zdecydowanej większości jest adaptacją stanu istniejącego oraz ustaleń obowiązującego studium z uwzględnieniem uzupełnień zabudowy w już wykształconych ciągach zabudowy. Wszystkie tereny już zainwestowane pozostawiane są w dotychczasowych granicach z utrzymaniem obecnej funkcji i sposobu zainwestowania.

W odniesieniu do obszarów Natura 2000 można wykluczyć prawdopodobieństwo wystąpienia znaczących negatywnych oddziaływań.

W poniższym zestawieniu przedstawiono główne zagrożenia dla występujących na obszarze gminy obszarów Natura 2000

Dolina Liwca (PLB 140002)

Głównym zagrożeniem dla tego obszaru są melioracje, powodujące osuszenie terenu (Standardowy Formularz Danych). Bardzo poważnym zagrożeniem w dolnym odcinku Liwca jest rozwój zabudowy letniskowej i jednorodzinnej, która powoduje zabudowywanie i fragmentację jego doliny, jak również stwarza bariery migracyjne (grodzenie posesji do koryta rzeki),

Puszcza Biała (PLB 140007)- wysokie zagrożenie stanowią modyfikacje systemu naturalnego -zasypywanie terenu, melioracje i osuszanie,

Dolina Dolnego Bugu (PLB 140001)- średnie zagrożenie z zakresu transport i sieci komunikacyjne – drogi, autostrady, Zagrożeniem dla obszaru Doliny Dolnego Bugu jest szeroko pojęta działalność człowieka związana, m.in. z zanieczyszczeniem wód, trasami szybkiego ruchu, przebudową drzewostanów w kierunku monokultur sosny czy kłusownictwem. Za szczególnie niebezpieczne uważa się postępujące tempo zabudowy doliny, związane z faktem dominacji prywatnej własności ziemi, odcinanie starorzeczy, usypywanie obwałowań. Prowadzone są także prace związane z ochroną przeciwpowodziową, jednak przy ich wykonywaniu przestrzegane są wymagania, mające na celu zachowanie dobrego stanu ekologicznego doliny.

Ostoja Nadbużańska (PLH 140011) średnie zagrożenie z zakresu rolnictwo- uprawa, użytkowanie zasobów biologicznych inne niż rolnictwo i leśnictwo -kłusownictwo i średnie zagrożenie z zakresu - zakłócenia powodowane przez działalność człowieka- inne kompleksy sportowe i rekreacyjne,

Wydmy Lucynowsko-Mostowieckie (PLH 140013)- głównym zagrożeniem są procesy sukcesyjne i eutrofizacja siedliska,

Ostoja Nadliwiecka (PLH 140032) wysokie zagrożenie z zakresu rolnictwa m.in. hodowla zwierząt, wysokie zagrożenie na skutek nieciągłej miejskiej zabudowy, pozbywania się odpadów z gospodarstw domowych/obiektów rekreacyjnych, zanieczyszczenia wód powierzchniowych, składowania materiałów.

Projekt studium nie przewiduje działań mających bezpośredni wpływ na wody podziemne w formie melioracji. Chroni system naturalny poprzez zakaz dokonywania trwałych zmian stosunków wodnych i zniekształcania naturalnych form rzeźby terenu. Wskazuje gospodarkę odpadami zgodnie z obowiązującymi w tym zakresie przepisami z uwzględnieniem ustaleń Wojewódzkiego planu Gospodarki Odpadami dla Mazowsza na lata 2012-2017 z uwzględnieniem lat 2018-2023.

Zmiana studium nową zabudowę mieszkaniową w obszarach Natura 2000 wprowadza wzdłuż już wykształconych ciągów zabudowy jak np. w przypadku miejscowości Suwiec i Rybienko bądź jako uzupełnienia pojedynczych działek. Większe tereny pod zabudowę wyznaczone zostały w miejscowości Gulczewo. Studium wprowadza docelowo konieczność skanalizowania ww. obszarów , co zapobieże zanieczyszczeniom wód ściekami. Pozostałe tereny mieszkaniowe (zabudowa MU-W oraz ML) to adaptacja stanu istniejącego bądź tereny projektowane poprzednią edycją studium.

Ponadto zmiana studium ustala ochronę istniejących zadrzewień i zakrzewień śródpolnych oraz wprowadzanie nowych, utrzymanie istniejących łąk i pastwisk, zachowanie lasów jako elementów krajobrazu naturalnego.

Studium uwarunkowań i kierunków zagospodarowania przestrzennego gminy Wyszków



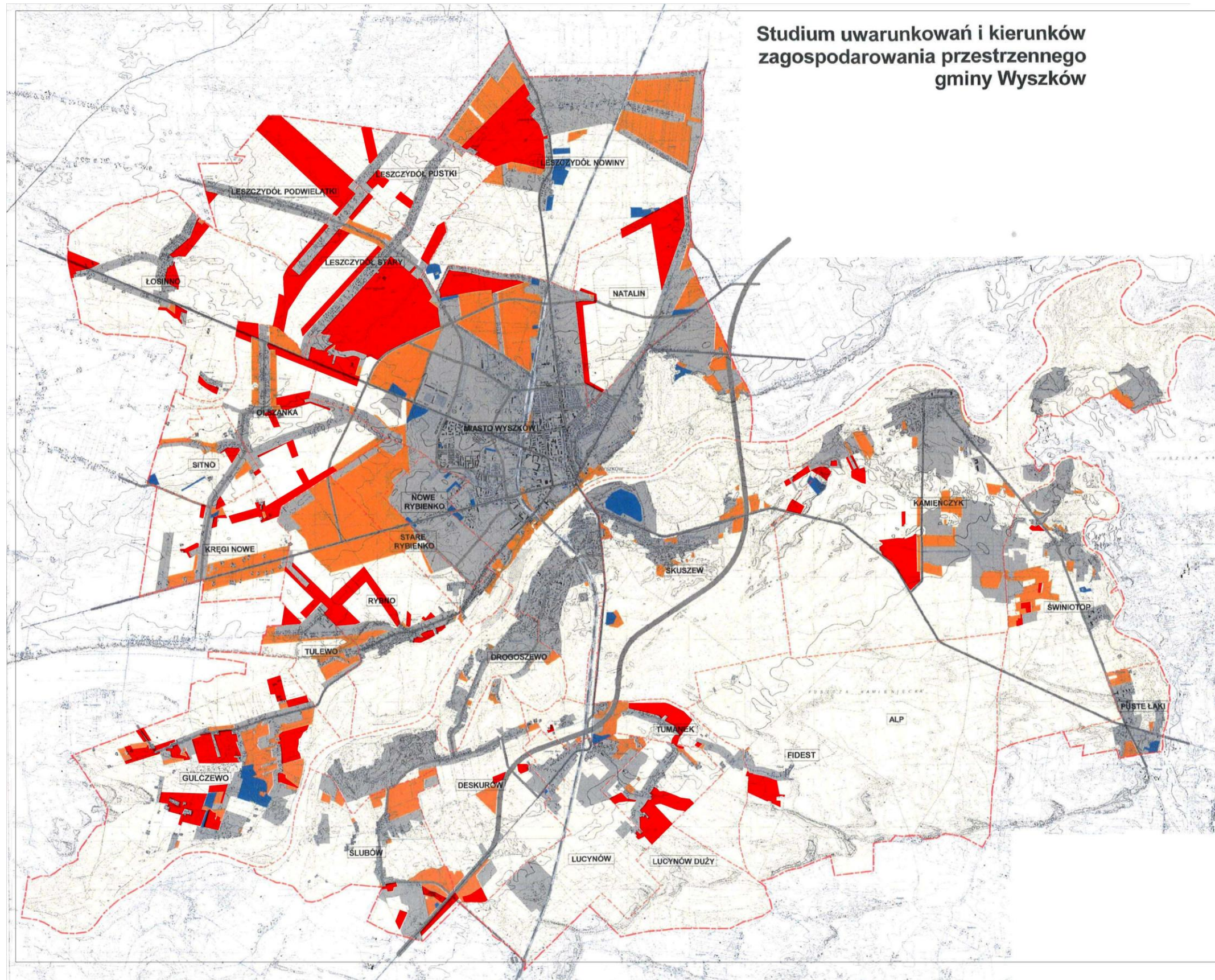
2.1

Kierunki zagospodarowania przestrzennego

Kierunki zmian struktury funkcjonalnej



skala 1:55 000



OZNACZENIA

- granica gminy Wyszków (obszar objęty studium)
- granice obrębów geodezyjnych (wsi gminnych i miasta Wyszków)
- droga ekspresowa
- drogi główne i zbiorcze
- kolej

RODZAJE TERENÓW:

- tereny zurbanizowane, wskazane do zachowania lub przekształceń nie obejmujących zmiany funkcji
- tereny zurbanizowane, wskazane do przekształceń wraz ze zmianą funkcji
- obszary rozwojowe, dla których wyznaczono nową funkcję
- tereny niezurbanizowane, wskazane do zachowania

Zmiana studium

- tereny zainwestowania wprowadzone zmianą studium

Sporządzający: Burmistrz Miasta i Gminy Wyszów

W odniesieniu do **obszarów Natura 2000 Dolina Dolnego Bugu PLB 140001 oraz Dolina Liwca PLB140002** projekt studium dopuszcza w terenach ZN (tereny zieleni nieurządzonej, łąki) - lokalizację ścieżek rowerowych, boisk, przystani rzecznych, zbiorników małej retencji.

Dowolność w lokalizowaniu ww. obiektów niesie ryzyko potencjalnie negatywnego wpływu na awifaunę Doliny Bugu oraz Liwca. W związku z powyższym projekt studium wprowadza ograniczenie w lokalizowaniu ww. inwestycji:

"Przed przystąpieniem do realizacji obiektów- ścieżek rowerowych, boisk, przystani rzecznych, zbiorników małej retencji (w terenach objętych formą ochrony przyrody-Natura 2000), powinna być wykonana ocena oddziaływania na obszary Natura 2000, a ich realizacja możliwa w przypadku oceny stwierdzającej brak znacząco negatywnego oddziaływania na cele i przedmiot ochrony obszarów Natura 2000.

Dopuszczenie ścieżek rowerowych, boisk, przystani rzecznych, zbiorników małej retencji jest możliwe poza siedliskami chronionymi w ramach obszarów Natura 2000, oznaczonymi na Rys. 1 Uwarunkowania zagospodarowania przestrzennego.

Na etapie miejscowych planów obejmujących tereny położone w obszarach Natura 2000 należy zweryfikować rozmieszczenie wskazanych ww. siedlisk chronionych z Regionalną Dyrekcją Ochrony Środowiska, z uwagi na to, iż niektóre typy siedlisk są nietrwałe, zmienne i mogą zanikać."

Powyższe zapisy zabezpieczają chronione siedliska i gatunki.

Jako tereny możliwej lokalizacji przystani rzecznej studium wskazuje tereny US nieopodal drogi w stronę Rybienka Leśnego. Powyższa lokalizacja nie ingeruje w chronione siedliska- nie ma więc ryzyka, że zostaną naruszone.

Studium wskazuje strefę możliwej realizacji zbiornika, która nie przesądza o jego docelowej lokalizacji a jest jedynie propozycją (propozycja ta jest w dużej mierze zgodna z obowiązującym studium gminy Wyszków z 2007 r.) Wskazana lokalizacja nie koliduje bezpośrednio z chronionymi siedliskami- chronione siedliska występują w sąsiedztwie wyznaczonego terenu. Jednak urządzenie dostępu do zbiornika będzie wiązało się z wycinką lasów łęgowych.

Ponadto proponowana funkcja rekreacyjna ewentualnych zbiorników powinna być ograniczona. Ograniczenia te powinny dotyczyć szczególnie okresu lęgowego ptaków, które mogą zasiedlać obiekt i to od ich bytowania będą uzależnione dalsze reżimy ochronne. Na projektowanych zbiornikach powinien obowiązywać zakaz pływania motorówkami.

W celu zachowania ciągłości ekologicznej terenów leśnych z otwartymi, projekt studium w miarę możliwości wyznacza lokalne ciągi ekologiczne poprzez pozostawienie niezabudowanych przerw w pasmach ciągłej zabudowy (Tumanek), które umożliwią migrację zwierząt między terenami leśnymi i otwartymi oraz dostęp do żerowisk.

Wyznaczenie większej ilości ww. przerw jest ograniczone ze względu na stan istniejący oraz obowiązujące w gminie dokumenty planistyczne tj. mpzp oraz studium. Wyznaczanie przerw wiązało by się ze zmianą obowiązujących ustaleń planistycznych, a co za tym idzie wypłatą odszkodowań właścicielom „odgospodarowanych” działek przez Regionalną Dyрекcję Ochrony Środowiska.

Lokalne ciągi ekologiczne zostały wyznaczone też w Gulczewie, gdzie studium przewiduje zwarte obszary zabudowy MU-W oraz ML od strony doliny Bugu.

W odniesieniu do obszaru **Natura 2000 Puszcza Biała 140007** projekt studium przewiduje zabudowę MU-W i MU-M wokół kompleksu leśnego w Leszczydole co jest zgodne z obowiązującymi planami miejscowymi:

- na północ od kompleksu leśnego:

mpzp dla obszaru Leszczydół Nowiny (UCHWAŁA Nr VIII/43/2011 Rady Miejskiej w Wyszkanie z dnia 28 kwietnia 2011r., który w dniu 17.08.2010 został uznany za uzgodniony przez RDOŚ. Podobnie zdecydowana większość terenów wokół ww. kompleksu leśnego była już wyznaczona w obowiązującym studium gminy.

- na południe od kompleksu leśnego:

mpzp ul. Sosnowa- Uchwała Nr XXII/179/12 Rady Miejskiej w Wyszkanie z dnia 26 kwietnia 2012

W związku z powyższym "odgospodarowanie " tych obszarów w celu pozostawienia terenów niezabudowanych wzdłuż lasu wiązałoby się z wypłatą odszkodowań właścicielom działek przez Regionalną Dyрекcję Ochrony Środowiska.

Zmiana studium wprowadza pasma nowej zabudowy zgodnie z zał .2.1 zamieszczonym w niniejszej prognozie tj. w Natalinie -po płd-wsch stronie kompleksu leśnego i w Starym Leszczydole po stronie zachodniej. Aby zapobiec dalszej izolacji przestrzennej obszaru studium ustala wolne niezabudowane fragmenty wzdłuż lasu oraz lokalne ciągi ekologiczne a także tereny z wskazaniem pozostawienia wyższego wskaźnika powierzchni biologicznie czynnej w mpzp , dla których studium wskazuje minimalną powierzchnię biologicznie czynną nie mniejszą niż 50% oraz ogrodzenia z wymogiem otworów w poziomie terenu (do ustalenia w planach miejscowych np. 15 na 15 cm co 10m) w celu umożliwienia migracji drobnej zwierzyny między ekosystemami.

W odniesieniu do obszaru **Natura 2000 Ostoja Nadbużańska PLH140011** zagrożeniem podobnie jak w obszarze Natura 2000 Dolina Dolnego Bugu mogą być dopuszczone w terenach ZN(tereny zieleni nieurządzonej, łąki) ścieżki rowerowe, boiska, przystanie rzeczne, zbiorniki retencyjne. Może to skutkować kolizją z ewentualnymi siedliskami przyrodniczymi stanowiącymi przedmioty ochrony obszaru Natura 2000. W największym stopniu dotyczy to siedlisk:

- Siedlisko 3150 Starorzecza i naturalne eutroficzne zbiorniki wodne ze zbiorowiskami *Nympheion, Potamion*
- Siedlisko 91E0 Łęgi wierzbowe, topolowe, olszowe i jesionowe (*Salicetum albo-fragilis, Populetum albae, Alnetum glutinoso-incanae, olsy źródliskowe*)
- Siedlisko 2330 Wydmy śródlądowe z murawami napiaskowymi
- Siedlisko 6440 łąki selernicowe (*Cnidion dubii*)

Realizacja przystani czy też zbiorników retencyjnych może wiązać się z wycinką lasów łęgowych, dewastacją strefy brzegowej a także zmianami w systemie hydrologicznym.

W związku z powyższym Studium wprowadza ograniczenia w lokalizowaniu ww. inwestycji:

"Przed przystąpieniem do realizacji obiektów- ścieżek rowerowych, boisk, przystani rzecznych, zbiorników małej retencji (w terenach objętych formą ochrony przyrody-Natura 2000), powinna być wykonana ocena oddziaływania na obszary Natura 2000, a ich realizacja możliwa w przypadku oceny stwierdzającej brak znacząco negatywnego oddziaływania na cele i przedmiot ochrony obszarów Natura 2000.

Dopuszczenie ścieżek rowerowych, boisk, przystani rzecznych, zbiorników małej retencji jest możliwe poza siedliskami chronionymi w ramach obszarów Natura 2000, oznaczonymi na Rys. 1 Uwarunkowania zagospodarowania przestrzennego.

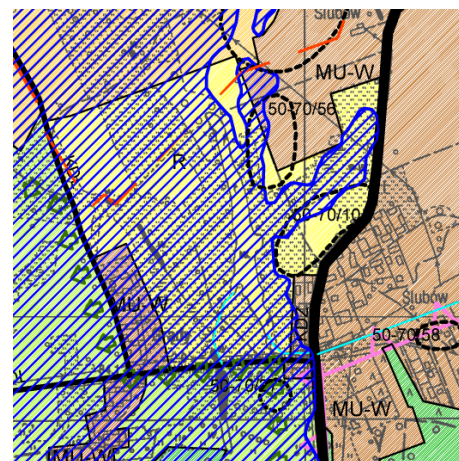
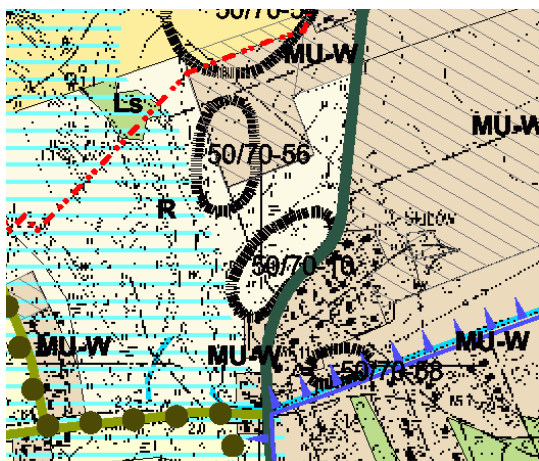
Na etapie miejscowych planów obejmujących tereny położone w obszarach Natura 2000 należy zweryfikować rozmieszczenie wskazanych ww. siedlisk chronionych z Regionalną Dyrekcją Ochrony Środowiska, z uwagi na to, iż niektóre typy siedlisk są nietrwałe, zmienne i mogą zanikać."

Ograniczenia te obowiązują także na terenach US (teren przeznaczony pod usługi sportu, rekreacji i turystyki) - w przypadku boisk oraz ścieżek rowerowych. Na terenie przeznaczonym pod US w Skuszewie (co jest adaptacją zagospodarowania z

obowiązującego studium gminy z 2007 r.) zinwentaryzowano płat siedliska *Cnidion dubii*. Projekt studium ustala zachowanie i ochronę ww. siedliska.

Z kolei na terenach US w Wyszkowie obok mostu kolejowego (przeznaczenie terenu zgodne z obowiązującym studium gminy) obowiązuje zachowanie i ochrona siedliska łęgów wierzbowych, topolowych, olszowych i jesionowych oraz starorzeczy i naturalnych eutroficznych zbiorników wodnych ze zbiorowiskami *Nymphaea*, *Potamogeton*.

W odniesieniu do stanowiska trzaski grzebieniastej w Ślubowie projekt studium wyznacza w jego sąsiedztwie zabudowę MU-W (co jest przeniesieniem ustaleń z obowiązujących dokumentów planistycznych), która może wpłynąć na wzrost zaśmiecania wody w zbiorniku. Zmiana ustaleń planistycznych wiązałaby się z wypłatą odszkodowań właścicielom „odgospodarowanych” działek przez Regionalną Dyрекcyję Ochrony Środowiska



Rys. Porównanie zagospodarowania terenu obowiązującego studium (po lewej) z projektowaną zmianą (po prawej)

Projekt studium zakłada tereny US w sąsiedztwie stanowiska skójki gruboskorupowej i kozy złotawej. Powyższe zagospodarowanie wynika z obowiązujących w gminie dokumentów planistycznych. Niemniej może ono negatywnie wpłynąć na ww. gatunki poprzez zaśmiecanie strefy brzegowej, mącenie wody w trakcie realizacji strefy nadbrzeżnej, zanieczyszczenie wody.

W odniesieniu do obszaru **Natura 2000 Ostoja Nadliwiecka PLH140032** projekt studium wprowadza tereny Ls w obrębie zinwentaryzowanego siedliska 91E0* łęgi wierzbowe, topolowe, olszowe co należy uznać za działanie pozytywne, umożliwiające wykształcenie się prawidłowej struktury lasu i przede wszystkim gwarantujące jego zachowanie.

W odniesieniu do obszaru **Natura 2000 Wydmu Lucynowsko- Mostowieckie PLH 140013** nowym ustaleniem projektu zmiany studium jest wprowadzenie terenu ML - powierzchnia ok. 10 ha. Jest ona zlokalizowana poza chronionymi siedliskami 4030 suche wrzosowiska (*Calluno-Genistion*, *Pohlio- Callunion*, *Calluno-Arctostaphylion* i 2330 wydmy śródlądowe z murawami napiaskowymi (*Corynephorus*, *Agrostis*). Jednakże sąsiedztwo zabudowy ML przy ww. siedliskach niesie ryzyko zaśmiecania.

Pozostałe zagospodarowanie terenów wydm lucynowsko- mostowieckich to tereny R, ZN i Ls. Jest to przeniesienie ustaleń opracowywanego równolegle miejscowego planu zagospodarowania przestrzennego dla obrębów geodezyjnych Lucynów, Lucynów Duży, Tumanek i części wsi Deskurów uzgodnionego przez RDOŚ pismem znak WPN-I.610.34.2014.OK z dnia 27.03.2014

Projekt studium w obrębie terenów ZN wprowadza obowiązek redukcji samosiewów i podrostów drzew w celu ochrony siedliska 4030 -suche wrzosowiska. Powstrzymanie sukcesji poprzez redukcję (wycinkę i karczowanie) 100% samosiewów i podrostów drzew (brzoza i sosna) wraz z usunięciem pozyskanej biomasy poza obszar Natura 2000. Rozpoczęcie realizacji działania w pierwszych trzech latach obowiązywania Planu Zadań Ochronnych. Zabieg wycinania i karczowania należy przeprowadzić w pierwszym kwartale roku, co zapobiegnie silnemu odnawianiu i rozrastaniu gatunku z szyjek korzeniowych. Karczowanie karp korzeniowych spowoduje odsłonięcie gleby, co sprzyja rozwojowi wrzosowisk.

Wobec powyższego planowany zakres zmiany studium można ocenić na **powodujący nieznacznie negatywne oddziaływanie na cele i przedmiot ochrony obszarów Natura 2000**. Ścisłe przestrzeganie ograniczeń zawartych w studium pozwoli ograniczyć to oddziaływanie do minimum.

4.2.2 Przewidywane oddziaływania na pozostałe formy ochrony przyrody

Projekt studium nakazuje ochronę pomników przyrody. Drzewa – pomniki przyrody wymagają 15 metrowej strefy ochronnej, liczonej od pni drzew, z wykluczeniem wszelkich prac ziemnych oraz zakaz zmian stosunków wodnych w ich otoczeniu. W tym zabronione jest:

- wznoszenie obiektów budowlanych i urządzeń stałych, tymczasowych, trwale i nietrwale związanych z gruntem,
- prowadzenie prac ziemnych,
- dokonywanie zmian ukształtowania rzeźby terenu.

4.4 Transgraniczne oddziaływanie na środowisko

Obszar gminy Wyszków nie sąsiaduje bezpośrednio z terytoriami państw ościennych, a odległości jego granic do granicy państwa są znaczne.

Wpływ realizacji ustaleń analizowanego projektu zmiany Studium nie będzie mieć oddziaływania transgranicznego w rozumieniu art. 58 ustawy Prawo ochrony Środowiska.

4.5 Rozwiązania mające na celu zapobieganie, ograniczenie lub kompensację przyrodniczą negatywnych oddziaływań na środowisko

Ustalenia zmiany Studium przewidują ograniczenia negatywnego oddziaływania na środowisko. Poniżej przedstawiono rozwiązania mające na celu zapobieganie, ograniczenie lub kompensację negatywnych oddziaływań na środowisko:

Tab.. Rozwiązania mające na celu zapobieganie, ograniczenie lub kompensację negatywnych oddziaływań na środowisko

Elementy objęte prognozą	Proponowane zapobiegające, ograniczające i kompensujące
różnorodność biologiczna	<ul style="list-style-type: none">zachowanie wysokich wskaźników powierzchni biologicznie czynnej;zachowanie i ochrona terenów leśnych, łąk , zadrzewień śródpolnych;
jakość życia ludzi	<ul style="list-style-type: none">rozwój infrastruktury komunikacyjnej,rozwój infrastruktury technicznej,zachowanie wskaźników powierzchni biologicznie czynnej;
rośliny i zwierzęta	<ul style="list-style-type: none">zachowanie i ochrona terenów leśnych, łąk , zadrzewień śródpolnychnależy zachować maksymalną powierzchnię zieloną na obszarach zwartej zabudowy mieszkaniowejstosowanie ogrodzeń ażurowych umożliwiające przedostawanie się płazów, gadów i małych ssaków,wprowadzenie nasadzeń roślinności wokół dróg jako kompensację za fragmentację siedlisk inwestycjami liniowymiw miarę możliwości pozostawianie przerw w zabudowie - celem umożliwienia migracji zwierzętom

wody powierzchniowe i podziemne	<ul style="list-style-type: none"> • pełne zaopatrzenie w infrastrukturę, • zakaz dokonywania trwałych zmian stosunków wodnych i zniekształcania naturalnych form rzeźby terenu, • zaleca się monitorowanie stanu wód powierzchniowych,
powietrze, klimat	<ul style="list-style-type: none"> • wysoki wskaźnik powierzchni biologicznie czynnej, • zachowanie i ochrona terenów leśnych;
gleba	<ul style="list-style-type: none"> • nakaz zabezpieczenia urodzajnej warstwy gleby podczas prac budowlanych
powierzchnia ziemi i krajobraz	<ul style="list-style-type: none"> • ograniczenie zainwestowania.
zasoby materialne	<ul style="list-style-type: none"> • brak
zabytki	<ul style="list-style-type: none"> • brak

4.6 Rozwiązania alternatywne

W trakcie sporządzania projektu Studium przeprowadzane były analizy różnych wariantów zagospodarowania terenu objętego Studium. W związku z tym wybór rozwiązań alternatywnych następował generalnie na etapie projektowym.

Podczas prac nad projektem Studium kierowano się zasadą zrównoważonego rozwoju, dążąc do stworzenia jak najlepszych warunków dla społecznego i gospodarczego rozwoju gminy, przy jednoczesnej ochronie zasobów naturalnych i środowiska. W Studium ogólnie wykorzystano prawidłowo możliwości stosowania zapisów z zakresu ochrony środowiska dostępnych na tym etapie planistycznym.

Jako rozwiązanie alternatywne proponuje się rezygnację z zabudowy letniskowej w Lucynowie i pozostawienie ww. terenu wolnego od zabudowy.

W stosunku do pozostałych terenów wprowadzonych do projektu studium nie istnieje potrzeba rozwiązań alternatywnych.

4.7 Przewidywane metody analizy skutków realizacji ustaleń zmiany Studium

Adekwatną do charakteru projektowanego dokumentu metodą analizy realizacji jego postanowień byłby monitoring urbanistyczny. Jak dotąd brak regulacji prawnych z nim związanych, istnieją jednak propozycje dotyczące jego zakresu, które, nie czekając na sankcję prawną, mogą być zastosowane w postaci tzw. raportu gminnego.

Raport ten mógłby zawierać:

- syntezę uwarunkowań polityki przestrzennej gminy,
- rejestr ewentualnych niezgodności i niespójności dotyczących:
 - zgodności ustaleń:
 - o studium gminy z wiążącymi ustaleniami planu województwa,
 - o planów miejscowych z ustaleniami studium gminy,
 - spójności ustaleń:
 - o studium gminy niewiązącymi ustaleniami studium gminy,
 - o studium gminy ze strategią rozwoju gminy,
 - o planów miejscowych z niewiązącymi ustaleniami studium gminy,
- wynik analiz rejestru zarządzeń wojewody o przeznaczeniu terenów pod inwestycję konieczną i zatwierdzeniu dokumentacji planistycznej oraz decyzji lokalizacji inwestycji liniowych niezgodnych z wiążącymi ustaleniami studium gminnego,
- analizy wniosków w sprawie sporządzenia i zmiany studium gminy i planu miejscowego,
- wytyczne do polityki przestrzennej gminy.

Do czasu rozwiązań prawnych, które ujednoczą sposób prowadzenia monitoringu urbanistycznego, realizacja ustaleń zmiany dokumentu planistycznego (w tym wypadku studium) powinna być monitorowana przez Radę Gminy.

Odrębną kwestią jest monitoring stanu środowiska. W odniesieniu do regionu jest on prowadzony przez Wojewódzki Inspektorat Ochrony Środowiska w Warszawie, a jego wyniki są corocznie publikowane w formie raportu o stanie środowiska.

W odniesieniu do terenu górniczego, obowiązek monitoringu środowiskowego spoczywa na właścicielu terenu.

Podstawowe akty prawne

Ustawy

1. Ustawa z dnia 8 marca 1990 r. o samorządzie gminnym (t.j. Dz. U. Nr 142 z 2001 r., poz. 1591, z późniejszymi zmianami)
2. Ustawa z dnia 20 lipca 1991 r. o Inspekcji Ochrony Środowiska (t.j. Dz. U. Nr 44 z 2007 r., poz. 287, z późniejszymi zmianami).
3. Ustawa z dnia 28 września 1991 r. o lasach (t.j. Dz. U. Nr 45 z 2005 r., poz. 435, z późniejszymi zmianami).
4. Ustawa z dnia 16 kwietnia 2004 r. o ochronie przyrody (t. j. Dz. U. Nr 151 z 2009 r., poz. 1220, z późniejszymi zmianami)
5. Ustawa z dnia 9 czerwca 2011 r. - Prawo geologiczne i górnicze (Dz. U. Nr 163 z 2011r. , poz. 981).
6. Ustawa z dnia 3 lutego 1995 r. o ochronie gruntów rolnych i leśnych (Dz. U. Nr 121 z 2004 r., poz. 1266, z późniejszymi zmianami).
7. Ustawa z dnia 27 kwietnia 2001 r. Prawo ochrony środowiska (Dz. U. Nr 25 z 2008 r., poz. 150, z późniejszymi zmianami).
8. Ustawa z dnia 14 grudnia 2012r. o odpadach (Dz. U. z dnia 8 stycznia 2013r., poz.21)
9. Ustawa z dnia 13 września 1996 r. o utrzymaniu porządku i czystości w gminach (t.j. Dz. U. Nr 236 z 2005 r., poz. 2008, z późniejszymi zmianami).
10. Ustawa z dnia 1 lipca 2011r. o zmianie ustawy o utrzymaniu czystości i porządku w gminach oraz niektórych innych ustaw (Dz.U. z 2011 r. Nr 152, poz.897)
11. Ustawa z dnia 10 lipca 2008 r. o odpadach wydobywczych (Dz. U. Nr 138, poz. 865).
12. Ustawa z dnia 6 lipca 2001 r. o zachowaniu narodowego charakteru strategicznych zasobów naturalnych kraju (Dz. U. Nr 97, poz. 1051, z późniejszymi zmianami).
13. Ustawa z dnia 18 lipca 2001 r. Prawo wodne (Dz. U. Nr 239 z 2005 r, poz. 2019, z późniejszymi zmianami).

14. Ustawa z dnia 3 października 2008 r. o udostępnianiu informacji o środowisku i jego ochronie, udziale społeczeństwa w ochronie środowiska oraz o ocenach oddziaływania na środowisko (Dz. U. Nr 199, poz. 1227 z późniejszymi zmianami).
15. Ustawa z dnia 7 czerwca 2001r. o zbiorowym zaopatrzeniu w wodę i zbiorowym odprowadzaniu ścieków (Dz. U. z 2001 r., Nr 72, poz.747).
16. Ustawa z dnia 27 marca 2003 r. o planowaniu i zagospodarowaniu przestrzennym (Dz. U. Nr 80, poz. 717, z późniejszymi zmianami).
17. Ustawa z dnia 23 lipca 2003 r. o ochronie zabytków i opiece nad zabytkami (Dz. U. Nr 162, poz. 1568, z późniejszymi zmianami).
18. Ustawa z dnia 7 lipca 1994 r. Prawo budowlane (Dz. U. Nr 207 z 2003 r., poz. 2016, z późniejszymi zmianami).
19. Ustawa z dnia 21 sierpnia 1997 r. o gospodarce nieruchomościami (t. j. Dz U. Nr 102 z 2010 r., poz. 651, z późniejszymi zmianami).
20. Ustawa z dnia 13 kwietnia 2007 r. o zapobieganiu szkodom w środowisku i ich naprawie (Dz. U. Nr 75, poz. 493, z późniejszymi zmianami).
21. Ustawa z dnia 21 marca 1985 r. o drogach publicznych (t. j. Dz. U. Nr 19 z 2007 r., poz. 115, z późniejszymi zmianami).
22. Ustawa z dnia 10 kwietnia 1997 r. Prawo energetyczne (t. j. Dz. U. Nr 153 z 2003 r., poz 1504, z późniejszymi zmianami)
23. Ustawa z dnia 28 marca 2003 r. o transporcie kolejowym (t. j. Dz. U. Nr 16 z 2007 r., poz.1694, z późniejszymi zmianami)
24. Ustawa z dnia 7 lipca 2010 r. o wspieraniu rozwoju usług i sieci telekomunikacyjnych (Dz. U. Nr 106, poz. 675).

Rozporządzenia:

25. Rozporządzenie Ministra Środowiska z dnia 14 sierpnia 2001 r. w sprawie określenia rodzajów siedlisk przyrodniczych podlegających ochronie (Dz. U. Nr 92, poz. 1029).
26. Rozporządzenie Ministra Środowiska z dnia 13 kwietnia 2010 r. w sprawie siedlisk przyrodniczych oraz gatunków będących przedmiotem zainteresowania Wspólnoty, a także kryteriów wyboru obszarów kwalifikujących się do uznania lub wyznaczenia jako obszary Natura 2000 (DZ. U. Nr 77, poz. 510, z późniejszymi zmianami).
27. Rozporządzenie Ministra Środowiska z dnia 5 stycznia 2012 r. w sprawie ochrony gatunkowej roślin (Dz. U. Nr 77, poz. 510, z późniejszymi zmianami).
28. Rozporządzenie Ministra Środowiska z dnia 9 lipca 2004 r. w sprawie gatunków dziko występujących grzybów objętych ochroną (Dz. U. Nr 168, poz. 1765).
29. Rozporządzenie Ministra Środowiska z dnia 12 października 2011 r. w sprawie ochrony gatunkowej zwierząt (Dz. U. Nr 237, poz. 1419)

30. Rozporządzenie Ministra Środowiska z dnia 12 stycznia 2011 r. w sprawie obszarów specjalnej ochrony ptaków (Dz. U. Nr 25, poz. 133, z późniejszymi zmianami)
31. Rozporządzenie Ministra Środowiska z dnia 9 września 2011r. w sprawie listy roślin i zwierząt gatunków obcych, które w przypadku uwolnienia do środowiska przyrodniczego mogą zagrozić gatunkom rodzimym lub siedliskom przyrodniczym (Dz. U. Nr 210, poz. 1260)
32. Rozporządzenie Ministra Ochrony Środowiska, Zasobów Naturalnych i Leśnictwa z dnia 25 sierpnia 1992 r. w sprawie szczegółowych zasad i trybu uznawania lasów za ochronne oraz szczegółowych zasad prowadzenia w nich gospodarki leśnej (Dz. U. Nr 67 z 1992 r., poz. 337)
33. Rozporządzenie Ministra Pracy i Polityki Społecznej z dnia 29 listopada 2002 r. w sprawie najwyższych dopuszczalnych stężeń i natężeń czynników szkodliwych dla zdrowia w środowisku pracy (Dz.U. Nr 217 z 2002 r., poz. 1833)
34. Rozporządzenie Ministra Środowiska z dnia 14 czerwca 2007 r. w sprawie dopuszczalnych poziomów hałasu w środowisku (Dz. U. Nr 120, poz.826, z późniejszymi zmianami).
35. Rozporządzenie Ministra Środowiska z dnia 1 października 2012 r. zmieniające rozporządzenie w sprawie dopuszczalnych poziomów hałasu w środowisku (Dz.U. z dnia 8 października 2012r, poz.1109).
36. Rozporządzenie Ministra Środowiska z dnia 4 czerwca 2007 r. w sprawie ustalania wartości wskaźnika hałasu LDWN (Dz. U. Nr 106, poz. 729, z późniejszymi zmianami).
37. Rozporządzenie Ministra Gospodarki z dnia 21 grudnia 2005 r. w sprawie zasadniczych wymagań dla urządzeń używanych na zewnątrz pomieszczeń w zakresie emisji hałasu do środowiska (Dz. U. Nr 263 z 2005 r., poz. 2202).
38. Rozporządzenie Ministra Środowiska z dnia 23 grudnia 2004 r. w sprawie wymagań w zakresie prowadzenia pomiarów wielkości emisji (Dz. U. Nr 283, oz.2842)
39. Rozporządzenie Ministra Środowiska z dnia 20 grudnia 2005 r. w sprawie standardów emisyjnych z instalacji (Dz. U. Nr 260, poz.2181, z późniejszymi zmianami).
40. Rozporządzenie Ministra Środowiska z dnia 3 marca 2008 r. w sprawie poziomów niektórych substancji w powietrzu (Dz. U. Nr 47, poz. 281).
41. Rozporządzenie Ministra Środowiska z dnia 2 sierpnia 2012 r. w sprawie stref, w których dokonuje się oceny jakości powietrza (Dz. U. z dnia 10 sierpnia 2012, poz. 914)
42. Rozporządzenie Ministra Środowiska z dnia 27 września 2001 r. w sprawie katalogu odpadów (Dz.U. Nr 112, poz. 1206).

43. Rozporządzenie Ministra Środowiska z dnia 24 marca 2003 r. w sprawie szczegółowych wymagań dotyczących lokalizacji, budowy, eksploatacji i zamknięcia jakim powinny odpowiadać poszczególne typy składowisk odpadów (Dz. U. Nr 61, poz. 549)
44. Rozporządzenie Ministra Środowiska z dnia 13 maja 2004 r. w sprawie warunków, w których uznaje się, że odpady nie są niebezpieczne (Dz. U. Nr 128, poz 1347)
45. Rozporządzenie Ministra Środowiska z dnia 26 lipca 2002 r. w sprawie rodzajów instalacji mogących powodować znaczne zanieczyszczenie poszczególnych elementów przyrodniczych albo środowiska jako całości (Dz. U. Nr 122, poz. 1055).
46. Rozporządzenie Ministra środowiska z dnia 5 grudnia 2002 r. w sprawie wartości odniesienia dla niektórych substancji w powietrzu (Dz. U. Nr 1 z 2003 r., poz. 12)
47. Rozporządzenie Ministra środowiska z dnia 9 grudnia 2003 r. w sprawie substancji stwarzających szczególne zagrożenie dla środowiska (Dz. U. Nr 217 z 2003 r., poz.2141)
48. Rozporządzenie Ministra środowiska z dnia 9 września 2002 r. w sprawie opracowań ekofizjograficznych (Dz. U. Nr 155, poz. 1298).
49. Rozporządzenie Rady Ministrów z dnia 9 listopada 2010 r. w sprawie przedsięwzięć mogących znacząco oddziaływać na środowisko (Dz. U. Nr 213, poz. 1397)
50. Rozporządzenie Ministra środowiska z dnia 10 listopada 2005 r. w sprawie substancji szczególnie szkodliwych dla środowiska wodnego, których wprowadzenie w ściekach przemysłowych do urządzeń kanalizacyjnych wymaga uzyskania pozwolenia wodno prawnego (Dz. U. Nr 233 z 2005 r., poz 1988)
51. Rozporządzenie Ministra Zdrowia z dnia 29 marca 2007 r. w sprawie jakości wody przeznaczonej do spożycia przez ludzi (Dz. U. Nr 61 z 2007 r., poz.417)
52. Rozporządzenie Ministra Gospodarki z dnia 9 kwietnia 2002 r. w sprawie rodzajów i ilości substancji niebezpiecznych, których znajdowanie się w zakładzie decyduje o zaliczeniu go do zakładu o zwiększonym ryzyku albo zakładu o dużym ryzyku wystąpienia poważnej awarii przemysłowej (Dz. U.02.58.535, 2006.03.11 zm. Dz. U. 06.30.208).
53. Rozporządzenie Ministra Gospodarki z dnia 31 stycznia 2006 r. zmieniające rozporządzenie w sprawie rodzajów i ilości substancji niebezpiecznych, których znajdowanie się w zakładzie decyduje o zaliczeniu go do zakładu o zwiększonym ryzyku albo zakładu o dużym ryzyku wystąpienia poważnej awarii przemysłowej (Dz. U. Nr 30 z 2006 r., poz. 208)
54. Rozporządzenie Ministra Środowiska z dnia 4 października 2002 r., w sprawie wymagań, jakim powinny odpowiadać wody śródlądowe będące środowiskiem życia ryb w warunkach naturalnych (Dz. U. Nr 176, poz. 1455).

55. Rozporządzenie Ministra Środowiska z dnia 27 listopada 2002 r. w sprawie wymagań, jakim powinny odpowiadać wody powierzchniowe wykorzystywane do zaopatrzenia ludności w wodę przeznaczoną do spożycia (Dz. U. Nr 204, poz. 1728).
56. Rozporządzenie Ministra Środowiska z dnia 23 grudnia 2002 r. w sprawie kryteriów wyznaczania wód wrażliwych na zanieczyszczenie związkami azotu ze źródeł rolniczych (Dz. U. Nr 241 z 2002 r., poz. 2093).
57. Rozporządzenie Ministra Środowiska z dnia 24 lipca 2006 r. w sprawie warunków, jakie należy spełnić przy wprowadzaniu ścieków do wód lub do ziemi, oraz w sprawie substancji szczególnie szkodliwych dla środowiska wodnego (Dz. U. Nr 137, poz. 984).
58. Rozporządzenie Ministra Środowiska z dnia 23 lipca 2008 r. w sprawie kryteriów i sposobu oceny stanu wód podziemnych (Dz. U. Nr 143, poz. 896).
59. Rozporządzenie Ministra Środowiska z dnia 20 sierpnia 2008 r. w sprawie sposobu klasyfikacji stanu jednolitych części wód powierzchniowych (Dz. U. Nr 162 z 2008 r., poz. 1008).
60. Rozporządzenie Ministra Środowiska z dnia 13 maja 2009 r. w sprawie form i sposobu prowadzenia monitoringu jednolitych części wód powierzchniowych i podziemnych (Dz. U. Nr 81, poz. 685).
61. Rozporządzenie Ministra Gospodarki z dnia 21 listopada 2005 r. w sprawie warunków technicznych, jakim powinny odpowiadać bazy i stacje paliw płynnych, rurociągi przesyłowe dalekosiężne służące do transportu ropy naftowej i produktów naftowych i ich usytuowanie (Dz. U. Nr 243 z 2005 r., poz. 2063).
62. Rozporządzenie Ministra Gospodarki z dnia 30 lipca 2001 r. w sprawie warunków technicznych, jakim powinny odpowiadać sieci gazowe (Dz. U. Nr 97, poz. 1055).
63. Rozporządzenie Ministra Gospodarki Komunalnej z dnia 25 sierpnia 1959 r. w sprawie określenia jakie tereny pod względem sanitarnym SA odpowiednie na cmentarze (Dz. U. Nr 52, poz. 315)
64. Rozporządzenie Ministra Gospodarki Komunalnej z dnia 25 sierpnia 1959 r. w sprawie określenia, jakie tereny pod względem sanitarnym są odpowiednie na cmentarze (Dz. U. Nr 52, poz. 315).
65. Rozporządzenie Ministra Infrastruktury z dnia 12 kwietnia 2002 r. w sprawie warunków technicznych, jakim powinny odpowiadać budynki i ich usytuowanie (Dz. U. Nr 75, poz. 690, z późniejszymi zmianami).
66. Rozporządzenie Ministra Rolnictwa i Gospodarki Żywnościowej z dnia 7 października 1997 r. w sprawie warunków technicznych, jakim powinny odpowiadać budowle rolnicze i ich usytuowanie (Dz. U. Nr 132, poz. 877, z późniejszymi zmianami).

67. Rozporządzenie Ministra Transportu i Gospodarki Morskiej z dnia 2 marca 1999 r. w sprawie warunków technicznych, jakim powinny odpowiadać drogi publiczne i ich usytuowanie (Dz. U. Nr 43 z 1999 r., poz. 430)
68. Rozporządzenie Ministra Środowiska z dnia 9 września 2002 r. w sprawie standardów jakości gleb oraz standardów jakości ziemi (Dz. U. Nr 165, poz. 1359).
69. Rozporządzenie Ministra Spraw Wewnętrznych i Administracji z dnia 24 września 1998 r. w sprawie ustalania geotechnicznych warunków posadawiania obiektów budowlanych (Dz. U. Nr 126, poz. 839).
70. Rozporządzenie Ministra Środowiska z dnia 30 października 2003 r. w sprawie dopuszczalnych poziomów pól elektromagnetycznych w środowisku oraz sposobów sprawdzania dotrzymania tych poziomów (Dz. U. Nr 192, poz. 1883).
71. Rozporządzenie Ministra Środowiska z dnia 20 czerwca 2007 r. w sprawie informacji dotyczących ruchów masowych ziemi (Dz. U. Nr. 121, poz. 840)
72. Rozporządzenie Ministra Środowiska z dnia 30 kwietnia 2008 r. w sprawie kryteriów oceny wystąpienia szkody w środowisku (Dz. U. Nr 82, poz. 501)
73. Rozporządzenie Ministra Środowiska z dnia 4 czerwca 2008 r. w sprawie rodzajów działań naprawczych oraz warunków i sposobu ich prowadzenia (Dz. U. Nr 103, poz. 604)